

T.C

BAYRAKLI KAYMAKAMLIĐI

BAYRAKLI REHBERLİK ve ARAŐTIRMA MERKEZİ MÜDÜRLÜĐÜ

2024-2028 STRATEJİK PLANI





Benden sonra beni benimsemek isteyenler bu temel mihver üzerinde akıl ve ilmin rehberliğini kabul ederlerse, manevi mirasçılarım olurlar.

Gazi M. Kemal

Kurum Bilgileri

İli: İZMİR		İlçesi: BAYRAKLI	
Adres:	OSMANGAZİ M. 614 SOK. NO: 13/3 BAYRAKLI / İZMİR	Coğrafi Konum (link)	https://goo.gl/maps/W4sZhgSGgKo
Telefon Numarası:	0232 365 60 46	Faks Numarası:	0232 365 60 47
e- Posta Adresi:	973302@meb.k12.tr	Web sayfası adresi:	bayrakliram@meb.k12.tr
Kurum Kodu:	973302	Öğretim Şekli:	Tam Gün

SUNUŞ



Değişimi yönetme zorunluluğunu ortaya çıkaran Teknolojik gelişmelerle buna bağlı olarak sosyal ve kültürel gelişmeler, geleceği yorumlama ihtiyacı olarak insanlığın karşısına çıkmıştır. Bu ihtiyacın karşılanmasına yönelik olarak “Neredeyiz, nereye ulaşmak istiyoruz?”, “ulaşmak istediğimiz noktaya nasıl gideriz?”,

“hedeflere varıştaki iç ve dış etkenleri nasıl değerlendirebiliriz?” temel sorularına cevap arama süreci stratejik planlama kavramını ortaya çıkarmıştır.

Küreselleşmenin oluşturduğu yeni dünya düzeninde; yeni arayışlar, yeni yapılanmalar ile hızlı bir değişim oluşmaya başlamıştır. Bu hızlı değişim ve gelişim sürecinin iş alanlarına ve mesleklere yansımalarının gereği olarak, eğitimdeki klasik tür ve kademelendirme anlayışı, yerini yeni teknolojilere göre programlar belirleme yaklaşımına bırakmıştır. Eğitim öğretim sürecinde önceleri insanın içsel gelişimi göz önüne alınmazken günümüzde sistemin odak noktasını oluşturmaktadır. Rehberlik ve araştırma merkezleri de sürecin odak noktasında yerini almıştır. Eğitim öğretimin her aşamasında ihtiyaç duyulan özel eğitim, rehberlik ve psikolojik danışma hizmetlerinin de duyarlı, katılımcılığa önem veren, hedef ve önceliklerini netleştirmiş, hesap veren, şeffaf ve etkin bir kamu yapılanmasıyla toplumun ve üst yönetimin taleplerini karşılaması kaçınılmaz bir gerçektir.

Bu bilinçle planlı hizmet üretme, belirlenen politikaları somut iş programlarına ve bütçelere dayandırma ve uygulamayı etkili bir şekilde izlemeye bir kamu kuruluşu olan merkezimizin insiyatif alması ve aktif katılımı zorunlu görülmektedir. Söz konusu faaliyetlerin yürütülmesinde “stratejik planlama” temel bir araç olarak gündeme gelmektedir.

2024 vizyonuna uygun olarak hazırlanacak bir stratejik plan; bir yandan kurum kültürü ve kurum kimliği oluşumuna, gelişimine ve güçlendirilmesine destek olurken, diğer yandan kamu mali yönetimine etkinlik kazandıracaktır. Ayrıca eğitim öğretim sürecini bütünleştiren öğrenci kişilik hizmetleri ve özel eğitimin de gelişmesine katkı sağlayacaktır.

Tüm iç ve dış paydaşlarımızla kurumumuzun eğitim yaşantılarını planlayarak toplumumuzun gelişmesine katkıda bulunduğumuz düşüncesi ve sorumluluğu ile hareket etmenin mutluluğunu yaşıyoruz.

Serdal MERT

Kurum Müdürü

İÇİNDEKİLER

SUNUŞ	III
İÇİNDEKİLER	IV
TABLolar	VI
ŞEKİLLER	VI
1. GİRİŞ VE STRATEJİK PLANIN HAZIRLIK SÜRECİ	1
1.1. Strateji Geliştirme Kurulu ve Stratejik Plan Ekibi	1
1.2. Planlama Süreci:.....	1
2. DURUM ANALİZİ	2
2.1. Kurumsal Tarihçe	3
2.2. Uygulanmakta Olan Stratejik Planın Değerlendirilmesi	3
2.3. Yasal Yükümlülükler ve Mevzuat Analizi.....	4
MEVZUAT ANALİZİ	4
2.4. Üst Politika Belgeleri Analizi	7
2.5. Faaliyet Alanları ile Ürün/Hizmetlerin Belirlenmesi	7
2.6. Paydaş Analizi	11
2.6.1 Paydaş Memnuniyet Anketleri	12
Tablo 4: Öğretmen Anketi Sonuçları:	12
Tablo 5: Veli Anketi Sonuçları:	14
2.7. Kurum İçi Analiz.....	16
2.7.1 Teşkilat Yapısı	16
2.7.2. İnsan Kaynakları	17
2.7.3. Teknolojik Düzey	36
2.7.4. Mali Kaynaklar	38
2.7.5. İstatistik Veriler.....	39
2.8. Çevre Analizi (PESTLE)	43
2.9. GZFT Analizi	44
2.10. Tespit ve İhtiyaçların Belirlenmesi	46
3. GELECEĞE BAKIŞ	47
Miyon, Vizyon ve Temel Değerler	47
3.1. Miyonumuz	47
3.2. Vizyonumuz.....	47
3.3. Temel Değerlerimiz	47

4. AMAÇ, HEDEF VE PERFORMANS GÖSTERGESİ İLE STRATEJİLERİN BELİRLENMESİ..	48
AMAÇ, HEDEF, GÖSTERGE VE STRATEJİLER	49
5. MALİYETLENDİRME	57
6. İZLEME VE DEĞERLENDİRME	59
EKLER:.....	60
Ek-4 Paydaş Anketleri	62

TABLolar

Tablo 1	Strateji Geliştirme Kurulu ve Stratejik Plan Ekibi Tablosu
Tablo 2	Yasal Yükümlülükler
Tablo 3	Faaliyet Alanlar/Ürün ve Hizmetler Tablosu
Tablo 4	Öğretmen Anketi Sonuçları
Tablo 5	Veli Anketi Sonuçları
Tablo 6	Çalışanların Görev Dağılımı
Tablo 7	İdari Personelin Hizmet Süresine İlişkin Bilgiler
Tablo 8	Kurumda Oluşan Yönetici Sirkülasyonu Oranı
Tablo 9	İdarecilerin Katıldığı Hizmet İçi Eğitim Programları
Tablo 10	Öğretmenlerin Katıldığı Hizmet İçi Programları
Tablo 11	Öğretmenlerin Hizmet Süreleri (Yıl İtibarıyla)
Tablo 12	Kurumda Gerçekleşen Öğretmen Sirkülasyonunun Oranı
Tablo 13	Kurumdaki Mevcut Hizmetli/ Memur Sayısı
Tablo 14	Kurum Rehberlik Hizmetleri
Tablo 15	Kurum Özel Eğitim Hizmetleri
Tablo 16	Teknolojik Araç-Gereç Durumu
Tablo 17	Fiziki Mekân Durumu
Tablo 18	Kaynak Tablosu
Tablo 19	Gelir-Gider Tablosu
Tablo 20	Rehberlik ve Psikolojik Danışma Hizmeti Verilen Öğrenci ve Bireylere İlişkin Sayısal Veriler Tablosu
Tablo 21	Okul Rehberlik Ve Psikolojik Danışma Servislerine Yapılan Ziyaretler Tablosu
Tablo 22	Krize Müdahale Çalışmaları Tablosu
Tablo 23	Eğitsel Tanılama Sonuçları Tablosu
Tablo 24	Eğitsel Tanılama Sonuçlarına Göre Yönlendirme Yapılan Birey Sayıları Tablosu
Tablo 25	Yapılan Ev ve Okul Ziyaretleri Tablosu
Tablo 26	PESTLE Analiz Tablosu
Tablo 27	GZFT Analiz Tablosu
Tablo 28	Tespit ve İhtiyaçları Belirlenmesi
Tablo 29	Amaç, Hedef, Gösterge ve Stratejilere İlişkin Kart Şablonu
Tablo 30	Tahmini Maliyet Tablosu

ŞEKİLLER

- Şekil 1** Öğretmen Anketi Grafiği Şeması
- Şekil 2** Veli Anketi Grafiği Şeması
- Şekil 3** Bayraklı Rehberlik ve Araştırma Merkezi Teşkilat Şeması

1. GİRİŞ VE STRATEJİK PLANIN HAZIRLIK SÜRECİ

1.1. Strateji Geliştirme Kurulu ve Stratejik Plan Ekibi

Strateji Geliştirme Kurulu: Kurum müdürünün başkanlığında, bir kurum müdür yardımcısı, bir öğretmen ve okul/aile birliği başkanı ile bir yönetim kurulu üyesi olmak üzere 5 kişiden oluşan üst kurul kurulur.

Stratejik Plan Ekibi: Kurum müdürü tarafından görevlendirilen ve üst kurul üyesi olmayan müdür yardımcısı başkanlığında, belirlenen öğretmenler ve gönüllü velilerden oluşur.

Tablo 1. Strateji Geliştirme Kurulu ve Stratejik Plan Ekibi Tablosu

Strateji Geliştirme Kurulu Bilgileri		Stratejik Plan Ekibi Bilgileri	
Adı Soyadı	Ünvanı	Adı Soyadı	Ünvanı
SERDAL MERT	KURUM MÜDÜRÜ	AYŞE ARSLAN	ÖZEL EĞİTİM
ATILLA UĞUREL	MÜDÜR YRD.	BURCU KALAÇAY	ÖZEL EĞİTİM
KAMURAN ASLAN	ÖZEL EĞİTİM	DERYA ESEN	ÖZEL EĞİTİM
ABDULVAHAP YORGUN	REHBERLİK	GAMZE BURÇİN AKDAĞ	ÖZEL EĞİTİM
EVREN KAYGALAK	ÖZEL EĞİTİM	BÜŞRA GÜLHAN	ÖZEL EĞİTİM
		ZEKERİYA BOZTAŞ	ÖZEL EĞİTİM
		METİN SARI	ÖZEL EĞİTİM
		HÜSNİYE RANA BOZKURT	REHBERLİK
		GÜLER KÖKSAL	REHBERLİK
		HAYRİYE GERGER	REHBERLİK
		HATİCE İLHAN	REHBERLİK
		İLDENİZ KABAK	REHBERLİK
		TUĞÇE ÖZENGİN	REHBERLİK

1.2. Planlama Süreci:

2024-2028 dönemi stratejik plan hazırlanma süreci Strateji Geliştirme Kurulu ve Stratejik Plan Ekibi'nin oluşturulması ile başlamıştır. Ekip tarafından oluşturulan çalışma takvimi kapsamında ilk aşamada durum analizi çalışmaları yapılmış ve durum analizi aşamasında, paydaşlarımızın plan sürecine aktif katılımını sağlamak üzere paydaş anketi, toplantı ve görüşmeler yapılmıştır.

Durum analizinin ardından geleceğe yönelim bölümüne geçilerek kurumumuzun amaç, hedef, gösterge ve eylemleri belirlenmiştir.

2. DURUM ANALİZİ

Stratejik planlama sürecinin ilk adımı olan durum analizi, kurumumuzun “neredeyiz?” sorusuna cevap vermektedir. Kurumumuzun geleceğe yönelik amaç, hedef ve stratejiler geliştirebilmesi için öncelikle mevcut durumda hangi kaynaklara sahip olduğu ya da hangi yönlerinin eksik olduğu ayrıca, kurumumuzun kontrolü dışındaki olumlu ya da olumsuz gelişmelerin neler olduğu değerlendirilmiştir. Dolayısıyla bu analiz, kurumumuzun kendisini ve çevresini daha iyi tanımasına yardımcı olacak ve stratejik planın sonraki aşamalarından daha sağlıklı sonuçlar elde edilmesini sağlayacaktır.

Durum analizi bölümünde, aşağıdaki hususlarla ilgili analiz ve değerlendirmeler yapılmıştır;

- Kurumsal tarihçe
- Uygulanmakta olan planın değerlendirilmesi
- Mevzuat analizi
- Üst politika belgelerinin analizi
- Faaliyet alanları ile ürün ve hizmetlerin belirlenmesi
- Paydaş analizi
- Kuruluş içi analiz
- Dış çevre analizi (Politik, ekonomik, sosyal, teknolojik, yasal ve çevresel analiz)
- Güçlü ve zayıf yönler ile fırsatlar ve tehditler (GZFT) analizi
- Tespit ve ihtiyaçların belirlenmesi

2.1. Kurumsal Tarihçe

Bayraklı Rehberlik ve Araştırma Merkezi, Milli Eğitim Bakanlığı'nın 01.09.2010 tarih ve 3922 sayılı oluru ile Merkez, Piri Reis İlk Öğretim Okulunun ilk binasının 3. ve 4. katında hizmete açılmıştır. Kuruluş aşamasında Uzm. Psk. Dilek ALPER Kurucu Müdür olarak görev yapmıştır. Katlarda tadilat yapılması, donanım sağlanması ve personel görevlendirmesi yapıldıktan sonra merkez 01.01.2011 de faaliyete geçmiştir. Merkezimize 18.07.2016 tarihinde Serdal MERT müdür olarak atanmıştır. 1 müdür yardımcısı, 8 psikolojik danışman, 7 özel eğitim öğretmeni, 1 memur, 1 fizyoterapist, 2 yardımcı personel ile çalışmalarına başlayan Bayraklı RAM 06/08/2019 tarihinde şuan faaliyet gösterdiği binasına taşınmıştır.

2.2. Uygulanmakta Olan Stratejik Planın Değerlendirilmesi

Bayraklı Rehberlik ve Araştırma Merkezi 2019-2023 Stratejik Planı; Bakanlığımız Strateji Geliştirme Başkanlığınca yayınlanan 2018/16 Sayılı genelge ve eki Hazırlık Programı çerçevesinde Stratejik Plan Hazırlık Süreci, Durum Analizi, Misyon, Vizyon ve Temel Değerlerimiz, Amaç, Hedef ve Eylemler, Maliyetlendirme, İzleme ve Değerlendirme olmak üzere altı ana başlıkta 6 amaç ve 7 hedeften oluşturulmuştur. Her yıl temmuz ayında izleme aralık ayında da izleme ve değerlendirme çalışmaları yapılmıştır. Elde edilen veriler doğrultusunda Stratejik Planımızın 2023 yılsonu gerçekleşme düzeyi %78,5 dir. Stratejik Planımızda yer alan 6 Amaçta da belirlenen hedeflere makul düzeyde ulaşılmış. Amaçlarımız kapsamında belirlenen 7 hedefimizden 5 hedefe ulaşılmış, 1 hedefe makul düzeyde ulaşılmış, 1 hedefe ise ulaşılamamıştır. Ulaşılmayan hedefler incelendiğinde, söz konusu hedeflerin stratejilerinin ve bu stratejiler altında belirlenen eylemlerin öğrenci, öğretmen ve diğer hizmet alanlara yönelik olarak yüz yüze yürütülmesi planlanan çalışmalar olduğu görülmektedir. Yaşanan deprem sonrası ortaya çıkan yeni ihtiyaçlar sonucu, kaynakların kullanım önceliklerinin değişmiş olmasının da fiziki ortamlarla ilgili hedeflere ulaşma oranlarında olumsuz etkisinin olduğu tespit edilmiştir.

2.3. Yasal Yükümlülükler ve Mevzuat Analizi

MEVZUAT ANALİZİ

Müdürlüğümüz, 14.08.2020 tarih ve 31213 sayılı Resmi Gazetede yayımlanan Rehberlik ve Araştırma Merkezi Yönergesi doğrultusunda iş ve işlemlerine devam etmektedir. Bayraklı Rehberlik ve Araştırma Merkezi' nin başlıca görev ve sorumlulukları şunlardır;

- Sorumlu olduğumuz ilçemizdeki rehberlik ve psikolojik danışma hizmetleri ile özel eğitim hizmetlerinin planlanması, sunulması, koordineli bir şekilde yürütülmesi, sunulan hizmetlerin izlenmesi ve değerlendirilmesini sağlamak.
- Rehberlik ve psikolojik danışma hizmetleri bölümü; okul rehberlik ve psikolojik danışma, psikososyal destek, bireysel ve grupla psikolojik danışma ve rehberlik ile araştırma geliştirme hizmet alanlarındaki görevlerini yerine getirmek.
- Okul rehberlik ve psikolojik danışma programının hazırlanmasında eğitim kurumlarına müşavirlik etmek.
- Eğitim kurumlarınca hazırlanarak e-Rehberlik sistemi üzerinden rehberlik ve araştırma merkezine gönderilen okul rehberlik ve psikolojik danışma programlarını incelemek, değerlendirmek ve geri bildirim vermek.
- Rehber öğretmen/psikolojik danışmanı bulunmayan eğitim kurumlarında genel ve yerel hedeflere yönelik çalışmalar gerçekleştirmek.
- Eğitim kurumlarını ziyaret ederek rehber öğretmen/psikolojik danışmanlara, öğretmenlere ve eğitim kurumu idaresine müşavirlik hizmeti sunmak.
- Eğitim kurumlarının talep ve ihtiyaçları doğrultusunda öğrencilerin sosyal duygusal, akademik ve kariyer gelişimlerini desteklemek amacıyla öğrencilere, ailelere, öğretmenlere yönelik eğitim etkinlikleri düzenlemek.
- Sorumluluk bölgesine ait rehberlik ve psikolojik danışma hizmetleri ihtiyaç analizi sonuçları ile e-Rehberlik sisteminde yer alan ilgili eğitim öğretim yılına ait verileri inceler ve yerel hedeflerin belirlenmesine yönelik değerlendirme yapmak.
- Öğretim yılının başında ve sonunda olmak üzere yılda en az iki defa sorumluluk bölgesindeki rehber öğretmen/psikolojik danışmanlar ile toplantı yapmak.
- İhtiyaç duyulması hâlinde iş birliğini güçlendirmek, alanla ilgili güncel bilgileri ve uygulamalardaki iyi örnekleri paylaşmak amacıyla sorumluluk bölgesine, eğitim bölgesine, okul kademesine veya türlerine göre toplantılar düzenlemek.
- Psikososyal destek hizmetlerine ilişkin çalışmaları Bakanlıkça hazırlanan yönerge doğrultusunda yürütmek.
- Her yıl kasım ayı içerisinde eğitim kurumlarından ulaştırılan risk altındaki öğrencilere ait verileri birleştirilerek sorumluluk bölgesine ait risk haritasını oluşturmak.
- Hakkında danışmanlık tedbir kararı verilen çocuğa ve çocuğun bakımından sorumlu kişilere ilgili mevzuat doğrultusunda hizmet sunmak.
- Psikososyal destek hizmetlerine yönelik grup rehberlik etkinlikleri ve psikoeğitim programları uygulamak.
- Rehber öğretmen/psikolojik danışmanı olmayan eğitim kurumlarında il/ilçe psikososyal destek ekibi tarafından yapılan çalışmalara ait verileri e-Rehberlik sistemine işlemek.
- Bireyin kendini keşfetmesi, bilişsel, duygusal ve davranışsal düzeyde güçlendirilmesi amacıyla ruh sağlığı danışmanlığı hizmeti sunmak.
- Aile bireyleri arasındaki iletişim ve ilişkiyi geliştirmek, aile bireylerinin psikolojik iyi oluşlarını desteklemek, ailelere ihtiyaç duydukları konularda bilgi vermek ve gerekli

becerileri kazandırarak aile sistemini güçlendirmek amacıyla aile danışmanlığı hizmeti sunmak.

- Bireyin ilgi, yetenek, kişilik özellikleri ve mesleki değerleri açısından kendini tanıması, seçeneklerini fark etmesi, kariyer kararı vermesi gibi konularda kariyer gelişim sürecini desteklemek amacıyla kariyer danışmanlığı hizmeti sunmak. Tercih dönemlerinde tercih danışmanlığı hizmeti vermek.
- Danışma hizmeti talep eden ve özel eğitim ihtiyacı olan bireyin yaşam kalitesini ve bağımsız yaşam becerilerini arttırmak için bireye ve ailesine rehabilitasyon danışmanlığı hizmeti sunmak.
- Eğitim kurumlarından “Psikolojik Destek Yönlendirme Formu” (EK-1) doldurularak resmi yazı ile yönlendirilen öğrenci ve ailelerine randevu vermek.
- Rehberlik ve araştırma merkezinin sorumluluk bölgesinden örgün eğitim kurumları dışında merkeze yapılan başvurularda bireye, birey reşit değil ise veli/vasisine randevu vermek.
- Bireyi tanıma tekniklerini uygular, değerlendirmeleri raporlaştırarak bireylere geri bildirimde bulunmak ve ihtiyaç hâlinde ilgililerle paylaşmak. Gerektiğinde bireyi tanıma tekniklerini geliştirme çalışmalarına katılmak.
- Tarama ve tanılama amacıyla psikolojik ölçme araçlarını kullanmak, sonuçlarını değerlendirmek ve özel eğitim hizmetleri bölümüne bilgi vermek. Gerekli durumlarda ilgili kurum ve kuruluşlara yönlendirmek.
- Bireyin rehberlik ve psikolojik danışma hizmetlerinin müdahale alanı ya da rehber öğretmen/psikolojik danışmanın mesleki yeterlikleri dışında kalan bir uzmanlık alanında yardıma ihtiyaç duyması durumunda, bireyi yardım alabileceği düşünülen daha yetkin uzman kişi, kurum ve kuruluşlara yönlendirmek.
- Bölgenin ihtiyaçları doğrultusunda bilimsel araştırma yöntem ve tekniklerini kullanarak her eğitim öğretim yılında en az bir araştırma yapmak.
- Araştırma sonuçlarını raporlaştırarak Bakanlığa göndermek, gerektiğinde ilgili kurum ve kuruluşlarla paylaşmak. Bu raporları kongre ve sempozyumlarda sunabilmek, makale olarak yayımlamak.
- Rehberlik ve psikolojik danışma hizmetlerine ilişkin sorumluluk bölgesindeki ihtiyaçlar doğrultusunda projeler hazırlamak.
- Proje çalışmalarında gerektiğinde üniversiteler veya diğer ilgili kurum ve kuruluşlarla iş birliği yapmak.
- Öğrencilere, ailelere, öğretmenlere yönelik rehberlik ve psikolojik danışma hizmetlerine ilişkin broşür, bülten, dergi, kitapçık gibi yayınlar, psiko eğitim programları, grup rehberlik etkinlikleri ile eğitim içerikleri hazırlayarak ilgili hizmet alanında görevli personelin kullanımına sunmak. Gerektiğinde eğitim kurumlarıyla paylaşmak.
- Genel ve yerel hedeflere ilişkin eğitim içerikleri hazırlayarak ilgili hizmet alanında görevli personelin kullanımına sunar. Gerektiğinde eğitim kurumlarıyla paylaşmak.
- Rehberlik ve psikolojik danışma hizmetlerine ilişkin ihtiyaç ve talepler doğrultusunda okul yöneticilerine, öğretmenlere ve rehber öğretmen/psikolojik danışmanlara yönelik düzenlenecek il veya ilçede seminer ve kurs gibi hizmet içi eğitim etkinliklerinin mahallî hizmet içi eğitim planına alınması için gerekli önerilerde bulunmak.
- Eğitim kurumlarında görevli rehber öğretmen/psikolojik danışmanların bilgi ve becerilerini arttırmaya yönelik konferans, panel gibi bilimsel etkinlikler düzenlemek.
- Özel eğitim hizmetleri bölümü; eğitsel değerlendirme ve tanılama, özel yetenekli bireylerin tanınması, izleme ile araştırma geliştirme hizmet alanlarındaki görevlerini yerine getirmek.

- Eğitsel değerlendirme ve tanılama hizmetlerinden yararlanmak üzere rehberlik ve araştırma merkezine başvuran ya da yönlendirilen bireylere; randevu vermek, dosya açmak ve gerekli hizmetleri sunmak.
- Destek eğitim önerilen bireylerin, engel türü ve derecesine, gelişim özelliklerine uygun eğitim planını hazırlar ve sonuçlarını değerlendirmek.
- Ailelerin ihtiyaçları doğrultusunda özel eğitim alanı ile ilgili aile eğitim programları düzenleyerek aile görüşmeleri yapmak.
- Eğitsel ve mesleki yönlendirmede bireylerin engel türü ve derecesine uygun kararların alınabilmesi için diğer alan uzmanlarıyla iş birliği yapmak.
- Eğitsel değerlendirme ve tanınması yapılan bireye ait dosyanın sonuçlandırılması için gerekli tüm iş ve işlemlerin tamamlanmasını sağlamak.
- Hizmetlerde kullanılacak psikolojik ölçme araçları ile diğer araç ve tekniklerin tespiti, temin ve geliştirilmesi için yapılacak çalışmaları planlar ve yürütmek.
- Hizmet alanı kapsamındaki müşavirlik, iş birliği, izleme ve değerlendirme çalışmalarını koordinatörlük sistemiyle yürütmek.
- Ailelerin ihtiyaçları doğrultusunda, rehberlik ve psikolojik danışma hizmetleri bölümü ile iş birliği yaparak aile eğitim programları düzenler, sonuçlarını izler ve değerlendirmek.
- Eğitim kurumlarında veli, idareci ve öğretmenlere, özel eğitim hizmetleri konusunda gerekli desteği sunar. Gerektiğinde bu hizmetlerin sunumunda, üniversiteler veya ilgili diğer kurum ve kuruluşlarla iş birliği yapmak.
- Sorumluluk bölgesindeki eğitim kurumlarında açılmış olan özel eğitim sınıflarında ve destek eğitim odalarında yapılan çalışmaları izlemek için il ve ilçe özel eğitim hizmetleri kurulu ile gerekli çalışmaları yapmak.
- Özel eğitim ihtiyacı olan öğrencilerin öğretmenlerine ve velilerine yönelik eğitim etkinlikleri düzenlemek.
- Özel eğitim ihtiyacı olan öğrencilerin okula uyum sürecini ve tüm alanlardaki gelişim sürecini öğrencinin devam ettiği eğitim kurumunun rehberlik ve psikolojik danışma servisi ile iş birliği yaparak takip etmek.
- Özel eğitim ihtiyacı olan bireyin ihtiyaçları doğrultusunda yapılan izleme çalışmalarının sonucu hakkında idareci, öğretmen ve aileye bilgi vermek.
- Talep edilmesi halinde okul/kurumların bireyselleştirilmiş eğitim programı geliştirme birimi toplantılarına katılım sağlamak.
- Özel eğitim hizmetlerine ilişkin oluşturulan yayınları özel eğitim ihtiyacı olan bireyler, aileler, öğretmenler ve ilgili kurumlar ile paylaşmak.
- Özel eğitim öğretmenlerinin mesleki gelişimini desteklemek amacıyla müşavirlik hizmeti vermek.
- Özel eğitim alanına ilişkin ihtiyaç ve talepler doğrultusunda okul yöneticilerine, öğretmenlere yönelik il veya ilçede düzenlenecek seminer ve kurs gibi hizmet içi eğitim etkinliklerinin mahallî hizmet içi eğitim planına alınması için gerekli önerilerde bulunmak.

Tablo 2 : Yasal Yükümlülükler

Rehberlik Ve Psikolojik Danışma Hizmetleri Bölümü
Okul rehberlik ve psikolojik danışma, psikososyal destek, bireysel ve grupla psikolojik danışma ve rehberlik ile araştırma geliştirme hizmet alanlarındaki görevlerini yerine getirmek.
Hakkında danışmanlık tedbir kararı verilen çocuğa ve çocuğun bakımından sorumlu kişilere ilgili mevzuat doğrultusunda hizmet sunmak.
Eğitim kurumlarında görevli rehber öğretmen/psikolojik danışmanların bilgi ve becerilerini arttırmaya yönelik konferans, panel gibi bilimsel etkinlikler düzenlemek.
Genel ve yerel hedeflere ilişkin eğitim içerikleri hazırlayarak ilgili hizmet alanında görevli personelin kullanımına sunmak.
Özel Eğitim Hizmetleri Bölümü
Eğitsel değerlendirme ve tanılama, özel yetenekli bireylerin tanınması, izleme ile araştırma geliştirme hizmet alanlarındaki görevlerini yerine getirmek.
Özel eğitim öğretmenlerinin mesleki gelişimini desteklemek amacıyla müşavirlik hizmeti vermek.
İhtiyaç ve talepler doğrultusunda, öğretmenlere, ailelere ve bireylere görev alanı ile ilgili konularda seminer, konferans, atölye çalışması, panel gibi faaliyetler düzenlemek.

2.4. Üst Politika Belgeleri Analizi

Üst politika belgeleri;

- 12. Kalkınma Planı,
- Millî Eğitim Bakanlığı 2024-2028 Stratejik Planı,
- İzmir Millî Eğitim Müdürlüğü 2024-2028 Stratejik Planı,
- İlçe Millî Eğitim Müdürlüğü 2024-2028 Stratejik Planı,

2.5. Faaliyet Alanları ile Ürün/Hizmetlerin Belirlenmesi

Bayraklı Rehberlik ve Araştırma Merkezi 2024-2028 Stratejik Planı hazırlık çalışmaları kapsamında kamu hizmet envanteri incelenerek Müdürlüğümüzün hizmet alanları şu şekilde gruplandırılmıştır:

Tablo 3: Faaliyet Alanlar/Ürün ve Hizmetler Tablosu

Faaliyet Alanı	Ürün/Hizmetler
Rehberlik ve Psikolojik Danışma Faaliyetleri	<ul style="list-style-type: none">➤ Okul rehberlik ve psikolojik danışma programının hazırlanma, inceleme ve değerlendirme çalışmalarının yürütülmesi➤ Rehber öğretmen/psikolojik danışmanı bulunmayan eğitim kurumlarında genel ve yerel hedeflere yönelik çalışmaların gerçekleştirilmesi➤ Eğitim kurumlarını ziyaret ederek rehber öğretmen/psikolojik danışmanlara, öğretmenlere ve eğitim kurumu idaresine müşavirlik hizmeti sunulması➤ Eğitim kurumlarının talep ve ihtiyaçları doğrultusunda öğrencilerin sosyal duygusal, akademik ve kariyer gelişimlerini desteklemek amacıyla öğrencilere, ailelere, öğretmenlere yönelik eğitim etkinlikleri düzenlenmesi➤ Hakkında danışmanlık tedbir kararı verilen çocuğa ve çocuğun bakımından sorumlu kişilere ilgili mevzuat doğrultusunda hizmet sunulması➤ Psikososyal destek hizmetlerine ilişkin çalışmaları Bakanlıkça hazırlanan yönerge doğrultusunda yürütülmesi➤ Tercih dönemlerinde tercih danışmanlığı hizmeti verilmesi➤ Öğrencilere, ailelere, öğretmenlere yönelik rehberlik ve psikolojik danışma hizmetlerine ilişkin broşür, bülten, dergi, kitapçık gibi yayınlar, psikoeğitim programları, grup rehberlik etkinlikleri ile eğitim içerikleri hazırlayarak ilgili hizmet alanında görevli personelin kullanımına sunulması➤ Eğitim kurumlarında görevli rehber öğretmen/psikolojik danışmanların bilgi ve becerilerini arttırmaya yönelik konferans, panel gibi bilimsel etkinlikler düzenlenmesi
	<ul style="list-style-type: none">➤ Eğitsel değerlendirme ve tanılama hizmetlerinden yararlanmak üzere rehberlik ve araştırma merkezine başvuran ya da yönlendirilen bireylere; randevu verilmesi, dosya açılması ve gerekli hizmetlerin sunulması➤ Destek eğitim önerilen bireylerin, engel türü ve derecesine, gelişim özelliklerine uygun eğitim planının hazırlanması ve sonuçlarının değerlendirilmesi

<p style="text-align: center;">Özel Eğitim Faaliyetleri</p>	<ul style="list-style-type: none"> ➤ Ailelerin ihtiyaçları doğrultusunda özel eğitim alanı ile ilgili aile eğitim programları düzenleyerek aile görüşmelerinin yapılması ➤ Eğitsel değerlendirme ve tanılması yapılan bireye ait dosyanın sonuçlandırılması için gerekli tüm iş ve işlemlerin tamamlanmasının sağlanması ➤ Ailelerin ihtiyaçları doğrultusunda, rehberlik ve psikolojik danışma hizmetleri bölümü ile iş birliği yaparak aile eğitim programlarının düzenlenmesi, sonuçlarının izlenmesi ve değerlendirilmesi ➤ Eğitim kurumlarında veli, idareci ve öğretmenlere, özel eğitim hizmetleri konusunda gerekli desteğin sunulması ➤ Özel eğitim ihtiyacı olan öğrencilerin öğretmenlerine ve velilerine yönelik eğitim etkinlikleri düzenlenmesi ➤ Özel eğitim ihtiyacı olan öğrencilerin okula uyum sürecinin ve tüm alanlardaki gelişim sürecinin öğrencinin devam ettiği eğitim kurumunun rehberlik ve psikolojik danışma servisi ile iş birliği yaparak takip edilmesi ➤ Özel eğitim hizmetlerine ilişkin oluşturulan yayınların özel eğitim ihtiyacı olan bireyler, aileler, öğretmenler ve ilgili kurumlar ile paylaşılması ➤ Özel eğitim öğretmenlerinin mesleki gelişimini desteklemek amacıyla müşavirlik hizmeti verilmesi
<p style="text-align: center;">Sosyal faaliyetler</p>	<ul style="list-style-type: none"> ➤ Kurum içi dayanışmayı artırmak ve personel arası iletişimi güçlendirmek amacıyla kurum içinde ve kurum dışında sosyal faaliyetlerin düzenlenmesi ➤ Özel gereksinimi öğrencilerin velilerine yönelik olarak sosyal faaliyetlerin düzenlenmesi
<p style="text-align: center;">Bilimsel, Kültürel ve Sanatsal Faaliyetler</p>	<ul style="list-style-type: none"> ➤ Öğrencilerin sosyal duygusal, akademik ve kariyer gelişimlerini desteklemek amacıyla öğrencilere, ailelere yönelik bilimsel, kültürel ve sanatsal faaliyetlerin düzenlenmesi ➤ Eğitim kurumlarında görevli rehber öğretmen/psikolojik danışmanların bilgi ve becerilerini arttırmaya yönelik bilimsel, kültürel ve sanatsal faaliyetlerin düzenlenmesi ➤ Özel eğitim ihtiyacı olan öğrencilerin öğretmenlerine yönelik bilimsel, kültürel ve sanatsal faaliyetlerin düzenlenmesi

<p>İnsan Kaynakları Faaliyetleri</p>	<ul style="list-style-type: none"> ➤ Eğitim kurumlarının talep ve ihtiyaçları doğrultusunda öğrencilerin sosyal duygusal, akademik ve kariyer gelişimlerini desteklemek amacıyla öğrencilere, ailelere, öğretmenlere yönelik eğitim etkinlikleri düzenlenmesi ➤ Eğitim kurumlarında görevli rehber öğretmen/psikolojik danışmanların bilgi ve becerilerini arttırmaya yönelik konferans, panel gibi bilimsel etkinlikler düzenlenmesi ➤ Özel eğitim ihtiyacı olan öğrencilerin öğretmenlerine ve velilerine yönelik eğitim etkinlikleri düzenlenmesi
<p>Fiziki ve Teknolojik Altyapı Faaliyetleri</p>	<ul style="list-style-type: none"> ➤ Kurumumuzun taşınır ve taşınmazlarına ilişkin işlemlerin yürütülmesi ➤ Hizmet alanlarıyla ilgili bilişim teknolojilerine yönelik çalışmaların yürütülmesi ➤ Kurumumuzla ilgili bakım ve onarım işlerinin yürütülmesi
<p>Yönetim Faaliyetleri</p>	<ul style="list-style-type: none"> ➤ İstatistikî verilerin toplanması, analizi ve yayınlanması ➤ Kurum bütçesine ilişkin iş ve işlemleri yürütülmesi ➤ Stratejik plan ve performans programının hazırlanması, uygulanması izlenip değerlendirilmesi ve faaliyet raporunun hazırlanması ➤ İzleme ve değerlendirme faaliyetlerinin yürütülmesi
<p>Araştırma, Geliştirme, Proje Faaliyetleri</p>	<ul style="list-style-type: none"> ➤ Bölgenin ihtiyaçları doğrultusunda bilimsel araştırma yöntem ve tekniklerini kullanarak her eğitim öğretim yılında en az bir araştırma yapılması ➤ Araştırma sonuçlarının raporlaştırarak Bakanlığa gönderilmesi, gerektiğinde ilgili kurum ve kuruluşlarla paylaşılması. Bu raporların kongre ve sempozyumlarda sunulması, makale olarak yayınlanması ➤ Rehberlik ve psikolojik danışma, özel eğitim hizmetlerine ilişkin sorumluluk bölgesindeki ihtiyaçlar doğrultusunda projeler hazırlanması ➤ Proje çalışmalarında gerektiğinde üniversiteler veya diğer ilgili kurum ve kuruluşlarla iş birliği yapılması

2.6. Paydaş Analizi

Kurumumuzun temel paydaşları veli ve öğretmen olmakla birlikte eğitimin dışsal etkisi nedeniyle kurum çevresinde etkileşim içinde olunan geniş bir paydaş kitlesi bulunmaktadır.

Paydaş analizi katılımcılığı sağlamanın en önemli aracıdır. İdarenin etkileşim içerisinde olduğu tarafların stratejik planla ilgili görüşlerin dikkate alınması, kurumumuz hizmetlerinden yararlananların ihtiyaçları doğrultusunda şekillendirilmesi ile stratejik planın paydaşlar tarafından sahiplenilmesini ve başarı düzeyinin arttırılmasını sağlar. Eğitim açısından paydaş, kurumumuzun ürün ve hizmetleriyle ilgisi olan, kurumumuzdan doğrudan veya dolaylı, olumlu ya da olumsuz yönde etkilenen veya kurumumuzu etkileyen tüm tarafları içerir. Her bir paydaşın rolü kurumumuzun gelişimi için çok önemlidir.

Bu kapsamda 2024-2028 yıllarını kapsayacak Bayraklı Rehberlik ve Araştırma Merkezi Stratejik Planı'nın hazırlanma sürecinde, planlamanın tasarlanması ve değerlendirilmesi hususunda iç ve dış paydaşların görüş ve önerilerine yönelik paydaş memnuniyet anketi uygulanmıştır. İç Paydaşlara uygulanan anket sorularının seçenekleri ve puan karşılıkları; Kesinlikle Katılıyorum/5, Katılıyorum/4, Karasızım/3, Kısmen Katılıyorum/2, Katılmıyorum/1 şeklinde değerlendirilmiştir.

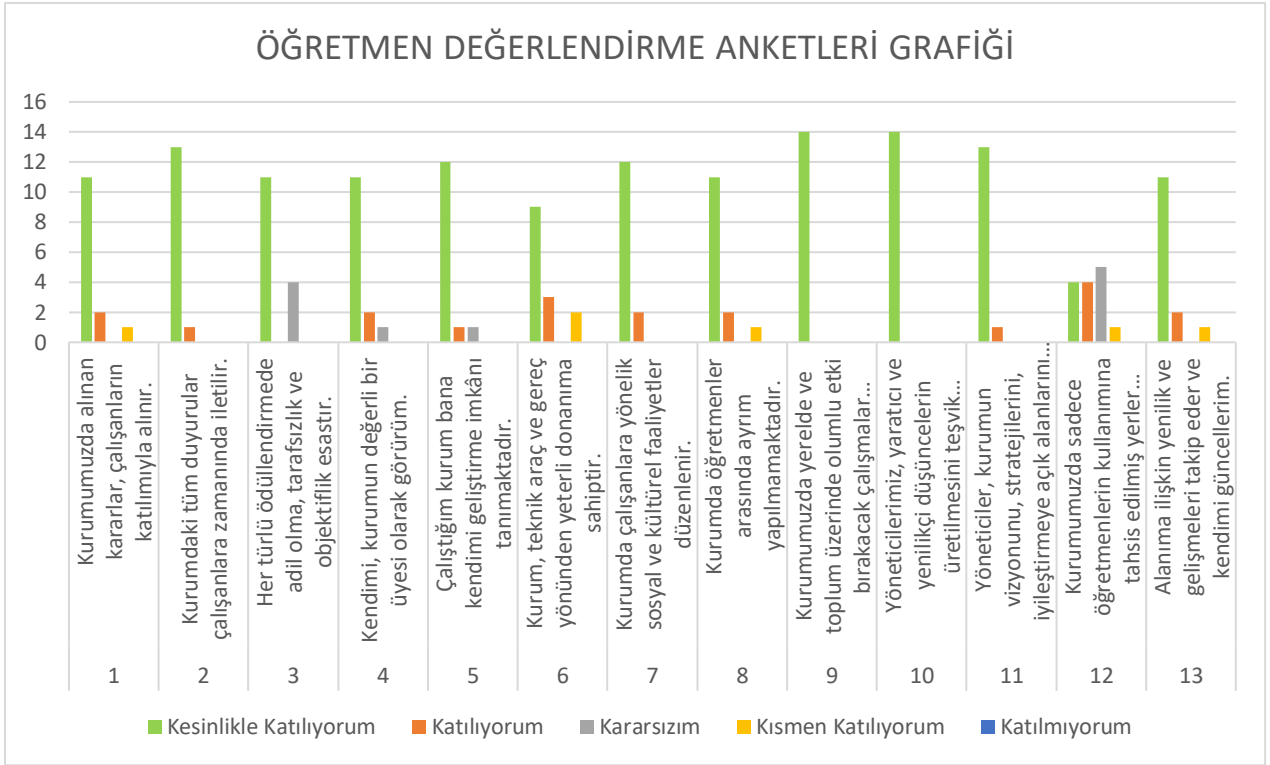
Paydaş anketlerine ilişkin ortaya çıkan temel sonuçlara altta yer verilmiştir:

2.6.1 Paydaş Memnuniyet Anketleri

Tablo 4: Öğretmen Anketi Sonuçları:

		Kesinlikle Katılıyor	Katılıyor	Kararsızım	Kısmen Katılıyor	Katılmıyorum	ORT.
1	Kurumumuzda alınan kararlar, çalışanların katılımıyla alınır.	12	3	0	1	0	4,64
2	Kurumdaki tüm duyurular çalışanlara zamanında iletilir.	14	2	0	0	0	4,93
3	Her türlü ödüllendirmede adil olma, tarafsızlık ve objektiflik esastır.	12	0	4	0	0	4,79
4	Kendimi, kurumun değerli bir üyesi olarak görürüm.	12	3	1	0	0	4,71
5	Çalıştığım kurum bana kendimi geliştirme imkânı tanımaktadır.	13	2	1	0	0	4,79
6	Kurum, teknik araç ve gereç yönünden yeterli donanıma sahiptir.	9	4	0	3	0	4,36
7	Kurumda çalışanlara yönelik sosyal ve kültürel faaliyetler düzenlenir.	13	3	0	0	0	4,86
8	Kurumda öğretmenler arasında ayırım yapılmamaktadır.	12	3	0	1	0	4,64
9	Kurumumuzda yerelde ve toplum üzerinde olumlu etki bırakacak çalışmalar yapmaktadır.	16	0	0	0	0	5,00
10	Yöneticilerimiz, yaratıcı ve yenilikçi düşüncelerin üretilmesini teşvik etmektedir.	16	0	0	0	0	5,00
11	Yöneticiler, kurumun vizyonunu, stratejilerini, iyileştirmeye açık alanlarını vs. çalışanlarla paylaşır.	15	1	0	0	0	4,93
12	Kurumumuzda sadece öğretmenlerin kullanımına tahsis edilmiş yerler yeterlidir.	4	5	5	2	0	3,79
13	Alanıma ilişkin yenilik ve gelişmeleri takip eder ve kendimi güncellerim.	12	3	0	1	0	4,64
ORTALAMA DEĞER		11,23	1,53	0,84	0,46	0	4,70

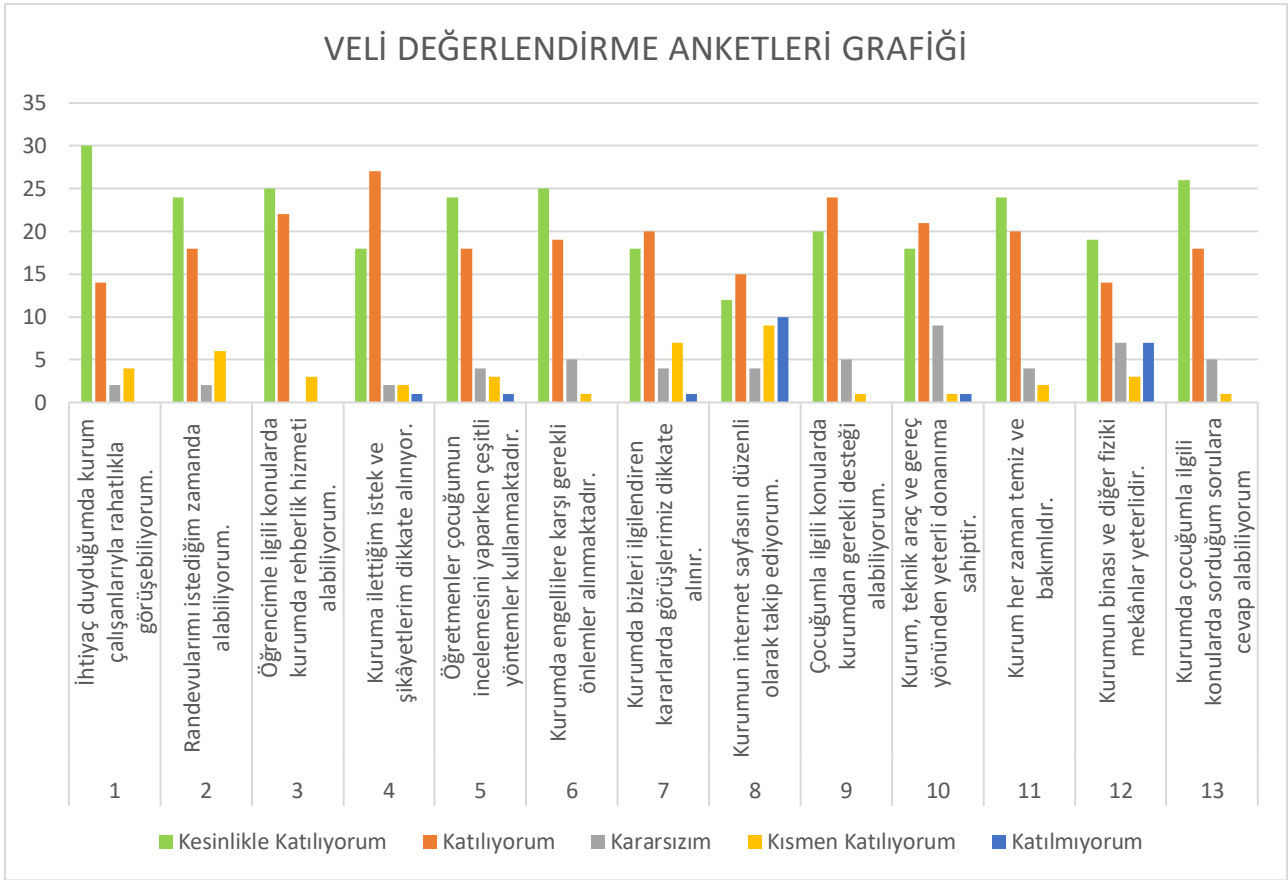
Şekil 1: Öğretmen Anketi Grafiği Şeması



Tablo 5: Veli Anketi Sonuçları:

		Kesinlikle Katılıyorum	Katılıyorum	Kararsızım	Kısmen Katılıyorum	Katılmıyorum	ORT.
1	İhtiyaç duyduğumda kurum çalışanlarıyla rahatlıkla görüşebiliyorum.	30	14	2	4	0	4,40
2	Randevularımı istediğim zamanda alabiliyorum.	24	18	2	6	0	4,20
3	Öğrencimle ilgili konularda kurumda rehberlik hizmeti alabiliyorum.	25	22	0	3	0	4,38
4	Kuruma ilettiğim istek ve şikâyetlerim dikkate alınıyor.	18	27	2	2	1	4,18
5	Öğretmenler çocuğumun incelemesini yaparken çeşitli yöntemler kullanmaktadır.	24	18	4	3	1	4,22
6	Kurumda engellilere karşı gerekli önlemler alınmaktadır.	25	19	5	1	0	4,36
7	Kurumda bizleri ilgilendiren kararlarda görüşlerimiz dikkate alınır.	18	20	4	7	1	3,94
8	Kurumun internet sayfasını düzenli olarak takip ediyorum.	12	15	4	9	10	3,20
9	Çocuğumla ilgili konularda kurumdan gerekli desteği alabiliyorum.	20	24	5	1	0	4,26
10	Kurum, teknik araç ve gereç yönünden yeterli donanıma sahiptir.	18	21	9	1	1	4,08
11	Kurum her zaman temiz ve bakımlıdır.	24	20	4	2	0	4,32
12	Kurumun binası ve diğer fiziki mekânlar yeterlidir.	19	14	7	3	7	3,70
13	Kurumda çocuğumla ilgili konularda sorduğum sorulara cevap alabiliyorum	26	18	5	1	0	4,38
ORTALAMA DEĞER		21,76	19,23	4,07	3,30	1,61	4,12

Şekil 2: Veli Anketi Grafiği Şeması

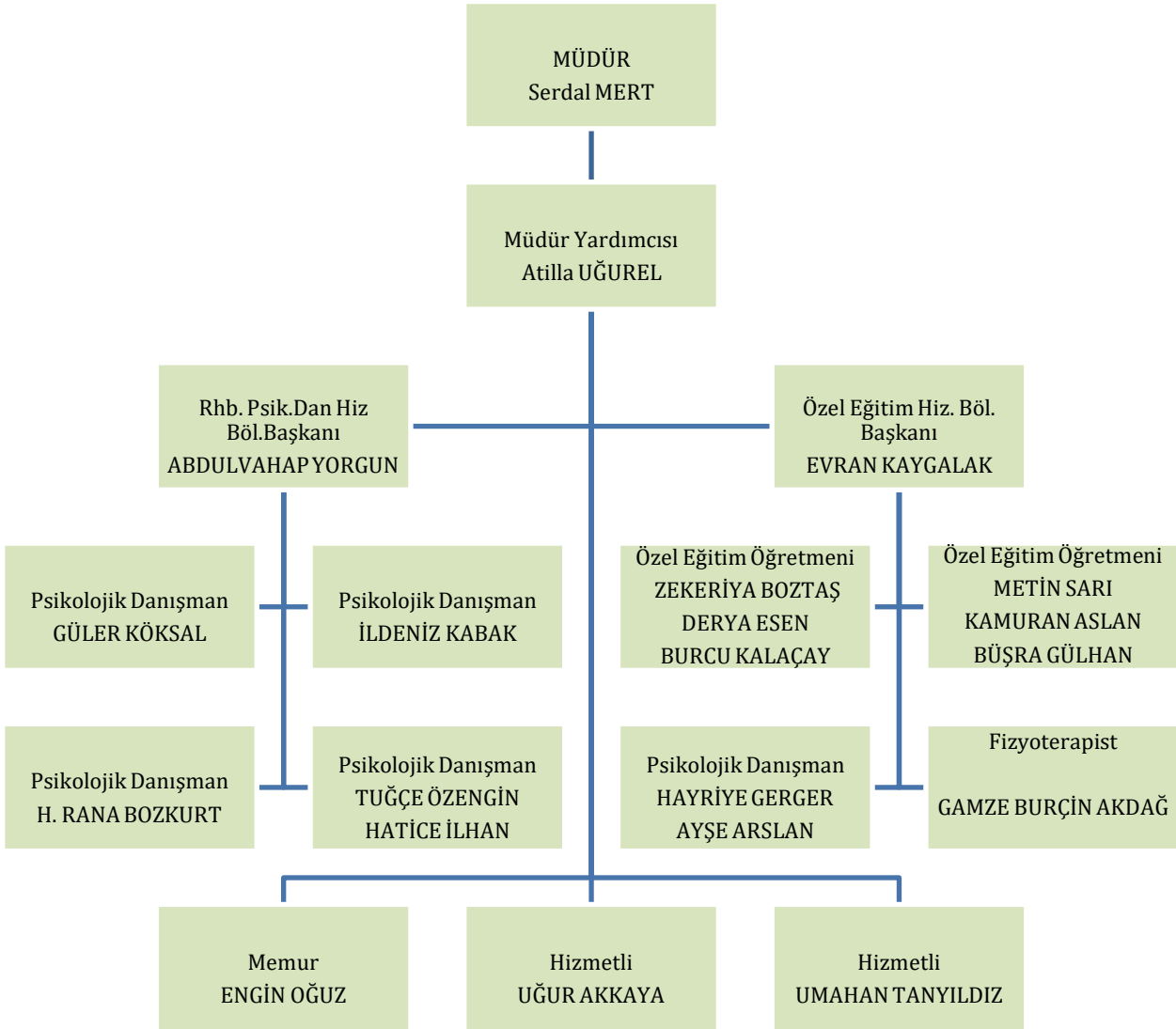


2.7. Kurum İçi Analiz

2.7.1 Teşkilat Yapısı

Bayraklı Rehberlik ve Araştırma Merkezi teşkilat yapısı 27 Haziran 2019 tarihli ve 30814 sayılı Resmî Gazete’de yayımlanan Millî Eğitim Bakanlığına bağlı Eğitim Kurumları Yönetici ve Öğretmenlerinin Norm Kadrolarına İlişkin Yönetmelik esaslarına göre belirlenmektedir.

Şekil 3: Bayraklı Rehberlik ve Araştırma Merkezi Teşkilat Şeması



2.7.2. İnsan Kaynakları

Tablo 6: Çalışanların Görev Dağılımı

Çalışanın Ünvanı	Görevleri
Kurum Müdürü	<ul style="list-style-type: none">➤ Rehberlik ve araştırma merkezindeki müdür yardımcılarını arasında iş bölümü yapar.➤ Rehberlik ve araştırma merkezinin bölümlerine, bölüm hizmetlerine uygun, mesleki yeterliklere sahip ve deneyimli bir personeli bölüm başkanı olarak görevlendirir.➤ Rehberlik ve araştırma merkezi personelini, merkezin bölümlerinde ve bölümlerin hizmet alanlarında görevlendirir. Bölümün hizmet alanlarına ilişkin görevlendirmelerde personelin mesleki donanımını ve ilgili bölüm başkanının görüşünü dikkate alır.➤ Bölüm başkanlarını en az bir hizmet alanında görevlendirir.➤ Bölümlerde yeterli personelin bulunmaması hâlinde aynı personeli görevli olduğu bölümdeki birden fazla hizmet alanında görevlendirir.➤ Merkez komisyonuna başkanlık eder. Alınan kararlara göre gerekli çalışmaları yürütür.➤ Eğitim öğretim yılı başında yapılacak merkez komisyonu toplantısında, rehberlik ve araştırma merkezinde oluşturulacak kurul ve komisyonları belirler.➤ Her eğitim öğretim yılı başında bölümlerin yıllık çalışma planlarının hazırlanmasını sağlar.➤ Bölümlerin çalışmalarını izler; hazırladıkları plan, program, rapor ve projelerini inceleyerek onaylar ve sonuçlarını değerlendirir.➤ Bölümler arası çalışmaları koordine eder.➤ Rehberlik ve araştırma merkezi hizmetlerinin iş birliği içerisinde yürütülebilmesi için gerekli önlemleri alır.➤ Rehberlik ve araştırma merkezinin stratejik planının hazırlanmasını ve uygulanmasını sağlar.➤ Rehberlik ve araştırma merkezinin hizmetleriyle ilgili yeni gelişmeleri izler ve gerekli çalışmaları yapar.➤ Rehberlik ve araştırma merkezi çalışmalarını kamuoyuna tanıtmak amacıyla faaliyetler yürütülmesini sağlar.➤ Özel eğitim hizmetleri ile rehberlik ve psikolojik danışma hizmetlerinin yürütülmesinde il veya ilçedeki ilgili kurum ve kuruluşlarla iş birliği yapar.➤ İl veya ilçe genelinde biri özel eğitim diğeri rehberlik ve psikolojik danışma hizmetlerine ilişkin olmak üzere yılda en az iki araştırma yapılmasını sağlayarak hazırlanan raporu Bakanlığa gönderir.➤ Bölümlerden gelen hizmet içi eğitim önerilerini değerlendirerek mahalli hizmet içi eğitim planına alınması için il/ilçe millî eğitim müdürlüğüne iletir. Seminer, kurs, konferans gibi etkinliklerin gerçekleştirilmesini sağlar, ilgili rehberlik ve araştırma merkezi personelini etkinliklerde

	<p>görevlendirir.</p> <ul style="list-style-type: none"> ➤ Rehberlik ve araştırma merkezi çalışmalarında kullanılan psikolojik ölçme araçlarının, danışan dosyalarının ve diğer kayıtların güvenliğini, gizliliğini ve standartlarına uygun kullanılmasını sağlar. ➤ Rehberlik ve araştırma merkezinin sorumluluk bölgesinde bulunan eğitim kurumlarınca hazırlanan okul rehberlik ve psikolojik danışma programının incelenmesini, değerlendirilmesini ve eğitim kurumlarına geri bildirim verilmesini sağlar. ➤ Rehber öğretmen/psikolojik danışmanı bulunmayan eğitim kurumlarında genel ve yerel düzeyde hedeflere ilişkin çalışmaların rehberlik ve araştırma merkezinin koordinatörlüğünde yürütülmesini sağlar. ➤ Rehberlik ve psikolojik danışma hizmetleri il yürütme komisyonu toplantılarına katılır. ➤ Rehber öğretmen/psikolojik danışmanları ihtiyaç olması hâlinde psikolojik ölçme aracı uygulama ve bireylerin eğitsel performans düzeyini belirleme çalışmalarına katılması amacıyla özel eğitim hizmetleri bölümünde görevlendirir. ➤ Özel eğitim değerlendirme kurulunu Özel Eğitim Hizmetleri Yönetmeliği'nde yer alan hükümler doğrultusunda rehberlik ve araştırma merkezinin bağlı olduğu il/ilçe millî eğitim müdürlüğüne teklif eder. ➤ Özel eğitim değerlendirme kurulu raporlarını inceleyerek onaylar. ➤ Rehberlik ve araştırma merkezinin bölümlerinin tarama, tanılama ve danışanlarla ilgili uygulamalarında gerekli sağlık hizmetleri için görev bölgesinde bu hizmetleri veren veya verebilecek olan birimlerle iş birliği yapar. ➤ Rehberlik ve araştırma merkezinin personel, özlük, bütçe, taşınır mal ve hizmetlerin gerektirdiği araç ve gereçlerin sağlanması için çalışmalar yapar. ➤ 20/6/2012 tarihli ve 6331 sayılı İş Sağlığı ve Güvenliği Kanunu'nun 4'üncü maddesinin birinci fıkrasına göre rehberlik ve araştırma merkezinde çalışanların işle ilgili sağlık ve güvenliğini sağlar.
<p>Müdür Yardımcısı</p>	<ul style="list-style-type: none"> ➤ Rehberlik ve araştırma merkezinde görevli memurlarla, yardımcı hizmetler sınıfındaki personelin iş bölümünü düzenler, müdürün onayından sonra iş ve işlemlerin yürütülmesini sağlar. ➤ Bölümlerin ihtiyaçlarını belirler ve gerekli önlemleri alır. ➤ Bölümlerden gelen rapor ve resmi yazıların yazılmasını sağlar. ➤ Personel, özlük, bütçe, taşınır mal hizmetlerinin yürütülmesini sağlar. ➤ Satın alma işlerinde müdürün vereceği görevleri yapar. ➤ Rehberlik ve araştırma merkezinin muayene, teslim alma ve sayım komisyonlarına başkanlık eder, bu konulardaki işlemleri yürütür.

	<ul style="list-style-type: none"> ➤ Rehberlik ve araştırma merkezinin depo, arşiv ve toplantı salonu gibi mekânlarının düzenli bir şekilde hizmete hazır bulundurulmasını ve korunmasını sağlar. ➤ Görevlendirildiği takdirde özel eğitim değerlendirme kuruluna başkanlık eder. ➤ Personel sayısının yetersiz olduğu durumlarda hizmetlerin yürütülmesinde branşı ile ilgili rehberlik ve araştırma merkezi çalışmalarına katılır. ➤ Üniversitelerin ilgili bölümlerinden staj, inceleme ve araştırma amacıyla rehberlik ve araştırma merkezine gelen kişilerle yürütülecek olan çalışmalar için bölümlerden personel görevlendirir. ➤ Rehberlik ve araştırma merkezinde müdürün olmadığı zamanlarda müdürlüğe vekâlet eder. ➤ 6331 sayılı İş Sağlığı ve Güvenliği Kanunu'na göre rehberlik ve araştırma merkezinde çalışanların işle ilgili sağlık ve güvenliğinin sağlanmasında rehberlik ve araştırma merkezi müdürünün vereceği görevleri yapar. j) Rehberlik ve araştırma merkezi müdürünün kuruma ilişkin vereceği diğer görevleri yapar.
Bölüm Başkanı	<ul style="list-style-type: none"> ➤ Bölümün hizmet alanlarına yönelik işlerini koordine eder, iş birliğini sağlar ve çalışmalarını izler. Bölüm personeline hizmet alanlarında yürütülen çalışmalar hakkında bilgi verir. ➤ Bölümle ilgili hizmetlerin yürütülmesi için gerektiğinde diğer bölümlerle iş birliğini sağlar. ➤ Bölüm hizmetlerinin yürütülmesinde en az bir hizmet alanındaki çalışmalara katılır. ➤ Bölümüyle ilgili toplantılar düzenler ve düzenlenen toplantılara katılır. ➤ Bölüm çalışma alanına giren konulardaki etkinlikleri ve katılımcıları müdüre önerir. ➤ Merkez komisyonu toplantısında görüşülmek üzere bölümün yıllık çalışma planını ve raporunu bölüm personeli ile birlikte hazırlayarak rehberlik ve araştırma merkezi müdürüne sunar. ➤ Bölümle ilgili çalışma planlarının, değerlendirme, araştırma ve proje raporlarının ve diğer ilgili kayıtların usulüne uygun olarak tutulmasını sağlar. ➤ Koordinatörlük sisteminde görevlendirilen koordinatörler arasında eğitim kurumlarını paylaşır. ➤ Eğitim kurumlarından rehberlik ve psikolojik danışma hizmetleri bölümünde okul rehberlik ve psikolojik danışma hizmet alanına; özel eğitim hizmetleri bölümünde ise eğitsel değerlendirme ve tanılama ile izleme hizmet alanlarına iletilen diğer hizmet alanlarına ilişkin talepleri ilgili hizmet alanında görev yapan personele iletir. ➤ Özel eğitim hizmetleri bölüm başkanı, özel eğitim değerlendirme kuruluna üye olarak katılır. ➤ Rehberlik ve psikolojik danışma hizmetleri bölüm başkanı, rehberlik ve psikolojik danışma hizmetleri il yürütme

	<p>komisyonuna katılır.</p> <ul style="list-style-type: none"> ➤ Rehberlik ve psikolojik danışma hizmetleri bölüm başkanı, eğitim öğretim yılı başında bölümün yıllık çalışma planını e-Rehberlik sistemine işler. ➤ Rehberlik ve psikolojik danışma hizmetleri bölüm başkanı, danışma sürecine ilişkin ilk başvuruları değerlendirerek ilgili hizmet alanındaki personele eşit şekilde paylaşır; ilk başvurulara ait randevuları e-Rehberlik sistemindeki randevu kayıt ekranına işler. ➤ Görevlendirildiği bölüme ilişkin rehberlik ve araştırma merkezi müdürünün vereceği diğer görevleri yapar.
<p>Rehber Öğretmen / Psikolojik Danışman</p>	<ul style="list-style-type: none"> ➤ Görevlendirildiği hizmet alanına ilişkin çalışmaları yürütür. ➤ Görevlendirildiği hizmet alanına ilişkin çalışmalar kapsamında eğitim kurumlarındaki rehberlik ve psikolojik danışma servisleri ile idareci ve öğretmenlere müşavirlik eder. ➤ Görevlendirildiği hizmet alanına ilişkin çalışmalar kapsamında veli, öğretmen, idareci, diğer kişi, kurum ve kuruluşlar ile gerektiğinde iş birliği yapar. ➤ Doğal üyesi olduğu veya kurum yönetimi tarafından görevlendirildiği kurul ve komisyonlara katılır. d)Bölümün hizmetleriyle ilgili bilimsel gelişmeleri izler, güncel uygulamalardan yararlanır. ➤ Koordinatörlük görevi verilmesi halinde sorumlu olduğu eğitim kurumlarına müşavirlik hizmeti sunar. Eğitim kurumlarının rehberlik ve psikolojik danışma hizmetlerine ilişkin çalışmalarını izler ve değerlendirir. ➤ Görevlendirilmesi halinde rehber öğretmen/psikolojik danışmanı bulunmayan eğitim kurumlarında okul rehberlik ve psikolojik danışma hizmetleri yürütme komisyonu toplantılarına katılır. ➤ Rehberlik ve araştırma merkezi müdürünün vereceği rehberlik ve psikolojik danışma hizmetleri ile ilgili diğer görevleri yapar. ➤ Eğitsel değerlendirme ve tanılama sürecinde psikolojik ölçme araçlarını uygular, sonuçları hakkında veliye ve ilgili özel eğitim öğretmenine bilgi verir. Bireylerin eğitsel performans düzeyini belirleme çalışmalarına katılır. ➤ Görevlendirildiği takdirde özel eğitim değerlendirme kurulunda yer alır.
<p>Özel Eğitim Öğretmeni</p>	<ul style="list-style-type: none"> ➤ Görevlendirildiği hizmet alanına ilişkin çalışmaları yürütür. ➤ Bireylerin, eğitsel değerlendirme, tanılama ve eğitsel performans düzeylerini belirleme ve izleme çalışmalarına katılır. ➤ Eğitsel değerlendirme ve tanılama hizmeti kapsamında incelediği bireylerin, yetersizlik türü ve derecesine, gelişim özelliklerine, mevcut performansına, çevredeki eğitim olanaklarından en az sınırlandırılmış eğitim ortamlarından yararlanmasına yönelik kararlarının alınmasında özel eğitim değerlendirme kuruluna görüşlerini sunar. İncelemeyi yapan

	<p>öğretmen kurulda alınan karar doğrultusunda bireyin performansına yönelik destek eğitim planını MEBBİS- RAM Modülüne işler.</p> <ul style="list-style-type: none"> ➤ Özel eğitim ihtiyacı olan bireylerin ihtiyaçlarına ilişkin gerekli bilgilendirmeyi, zihinsel engeli olmayan 18 yaşından büyük bireylerin kendisine, veli/vasisine ve okula kayıtlı bireyler için de öğretmeni ve okul yöneticisine yapar. ➤ Eğitsel ve mesleki yönlendirmede bireylerin yetersizlik türü ve derecesine uygun kararlar alabilmek için diğer alan uzmanlarıyla iş birliği yapar. ➤ Görev alanı ile ilgili bölüm başkanının koordinasyonunda eğitim etkinlikleri düzenler. ➤ İhtiyaç duyulması hâlinde alanı ile ilgili konularda hizmet içi eğitim faaliyetleri düzenler ve bu faaliyetlerde görev alır. ➤ Bireylerin gelişimini ve eğitimini izler, beklenen gelişimi gösteremeyen çocuklar için ilgili meslek uzmanlarıyla iş birliği yapar. ➤ Eğitsel değerlendirme ve tanılama ile izleme sürecinde özel eğitim ihtiyacı olan bireylerdeki gelişmeleri takip ederek öğrenci dosyasına kaydeder. ➤ Alanıyla ilgili araştırma ve inceleme yapar, gelişmeleri izler, görevlerinde bunlardan yararlanır. ➤ Özel eğitim hizmetleri ile ilgili mevzuat doğrultusunda tanımlanmış diğer görevleri yerine getirir. ➤ Görevlendirilmesi hâlinde ilgili kurullarda görev alır. ➤ Görevlendirildiği hizmet alanına ilişkin çalışmalar kapsamında eğitim kurumlarındaki idareci ve öğretmenlere müşavirlik eder. ➤ Koordinatörlük görevi verilmesi halinde sorumlu olduğu eğitim kurumlarına müşavirlik hizmeti sunar. Eğitim kurumlarının özel eğitim hizmetlerine ilişkin çalışmalarını izler ve değerlendirir. ➤ Görevlendirildiği bölüme ilişkin rehberlik ve araştırma merkezi müdürünün vereceği diğer görevleri yapar.
<p style="text-align: center;">Fizyoterapist</p>	<ul style="list-style-type: none"> ➤ Görevlendirildiği hizmet alanına ilişkin çalışmaları yürütür. ➤ Bireylerin, eğitsel değerlendirme, tanılama ve eğitsel performans düzeylerini belirleme ve izleme çalışmalarına katılır. ➤ Eğitsel değerlendirme ve tanılama hizmeti kapsamında incelediği bireylerin, yetersizlik türü ve derecesine, gelişim özelliklerine, mevcut performansına, çevredeki eğitim olanaklarından en az sınırlandırılmış eğitim ortamlarından yararlanmasına yönelik kararlarının alınmasında özel eğitim değerlendirme kuruluna görüşlerini sunar. Kurulda alınan karar doğrultusunda bireyin performansına yönelik destek eğitim planını MEBBİS- RAM Modülüne işler. ➤ Özel eğitim ihtiyacı olan bireylerin ihtiyaçlarına ilişkin gerekli bilgilendirmeyi, zihinsel engeli olmayan 18 yaşından büyük bireylerin kendisine, veli/vasisine ve okula kayıtlı bireyler için de öğretmeni ve okul yöneticisine yapar.

	<ul style="list-style-type: none"> ➤ Görev alanı ile ilgili bölüm başkanının koordinasyonunda eğitim etkinlikleri düzenler. ➤ İhtiyaç duyulması hâlinde alanı ile ilgili konularda hizmet içi eğitim faaliyetleri düzenler ve bu faaliyetlerde görev alır. ➤ Bireylerin gelişimini ve eğitimini izler, beklenen gelişimi gösteremeyen çocuklar için ilgili meslek uzmanlarıyla iş birliği yapar. ➤ Eğitsel değerlendirme ve tanılama ile izleme sürecinde özel eğitim ihtiyacı olan bireylerdeki gelişmeleri takip ederek öğrenci dosyasına kaydeder. ➤ Alanıyla ilgili araştırma ve inceleme yapar, gelişmeleri izler, görevlerinde bunlardan yararlanır. ➤ Özel eğitim hizmetleri ile ilgili mevzuat doğrultusunda tanımlanmış diğer görevleri yerine getirir. ➤ Görevlendirilmesi hâlinde ilgili kurullarda görev alır. ➤ Görevlendirildiği bölüme ilişkin rehberlik ve araştırma merkezi müdürünün vereceği diğer görevleri yapar.
Büro Memuru	<ul style="list-style-type: none"> ➤ Kuruma gelen telefonlara cevap verir. ➤ Kurum içi evrak dağıtımlarını yapar. ➤ Arşiv dosyalarını düzenler. ➤ Kuruma gelen ziyaretçileri karşılar. ➤ Rehberlik ve araştırma merkezi müdürünün ve müdür yardımcısının vereceği diğer görevleri yapar.
Yardımcı Hizmetler Personeli	<ul style="list-style-type: none"> ➤ Kurum binasının temizliğini sağlar, düzenli ve hizmete hazır tutar. ➤ Kurum yönetimince yapılacak plânlama ve iş bölümüne göre her türlü yazı ve dosyayı dağıtır ve toplar. ➤ Kuruma gelen ziyaretçileri karşılar ve yol gösterir. ➤ Kuruma getirilen ve çıkarılan her türlü araç-gereç ve malzeme ile eşyayı taşıma ve yerleştirme işlerini yapar. ➤ Rehberlik ve araştırma merkezi müdürünün ve müdür yardımcısının vereceği diğer görevleri yapar.

Tablo 7: İdari Personelin Hizmet Süresine İlişkin Bilgiler

Hizmet Süreleri	2024 Yılı İtibarıyla	
	Kişi Sayısı	%
1-4 Yıl	0	%0
5-6 Yıl	0	%0
7-10 Yıl	0	%0
10.....Uzeri	2	%10

Tablo 8: Kurumda Oluşan Yönetici Sirkülasyonu Oranı

	Yıl İçerisinde Kurumdan Ayrılan Yönetici Sayısı			Yıl İçerisinde Kurumda Göreve Başlayan Yönetici Sayısı		
	2021	2022	2023	2021	2022	2023
TOPLAM	1	1	0	1	1	0

Tablo 9: İdarecilerin Katıldığı Hizmet İçi Eğitim Programları

Adı ve Soyadı	Branşı	Katıldığı Çalışmanın Adı	Katıldığı Yıl	Belge No
SERDAL MERT	Özel Eğitim	Özel Ulaştırma Hizmetleri Mesleki Eğitim ve Geliştirme (SRC) Teorik ve Uygulama Sınav Sorumlusu Semineri	2021	2021000368
		Türkçenin Kullanımı ve Diksiyon Uzaktan Eğitim Semineri		2021000482
		Protokol Kuralları Uzaktan Eğitim Semineri		2021000572
		Çalışanların Temel İş Sağlığı ve Güvenliği Eğitimi Kursu (Az Tehlikeli İşyerleri)	2022	2022350877
		Kişisel Gelişim Kursu		2022350076
		Doğa Yürüyüşü (Yaz) Eğitimi Kursu		2022350085
		Özel Yetenekli Öğrencilere Yönelik Destek Eğitim Odası Farkındalık Kursu		2022350088
		Çocuklar İçin Felsefe - P4C Uygulayıcı Eğitimi Kursu		2022350089
		e-Sınav Uygulama ve İzleme Sorumlusu Kursu		2022350675
		İklim Değişikliği ve Çevre Eğitimi Semineri		2022000511
		Atık Yönetimi ve Sıfır Atık Semineri		2022000513
		İlk Yardım Uzaktan Eğitimi Semineri		2022000529
		Geçici Koruma Statüsündeki Çocuklara Rehberlik Hizmetleri Semineri		2022000563
		Öğretimsel Liderlik Semineri		2022000685
		Akran Zorbalığı Semineri		2022000687
		İhmal ve İstismar Semineri		2022000688
		Madde Bağımlılığı Semineri		2022000689
		Fatih Projesi Okullar Envanter Giriş Modülü Kullanımı Semineri		2022000714
		Merhamet ve Yavaşlamak Semineri		2022001016
		Öğretmen Olmak Semineri		2022001018
		Zor Durumların Yönetimi, Mesleki Doyum, Bilgelik Psikolojisi, Bilimsel Liderlik, Değişen Dünya ve Eğitim Semineri		2022001022
		Hizmet İçi Eğitimde Yeni Yaklaşımlar, Uzman Öğretmenlik ve Başöğretmenlik Süreci Semineri		2022001025
		Uzman Öğretmenlik Eğitim Programı Semineri		2022001047
Yönetici Geliştirme Programı	2022351151			

		Semineri 1 Yönetici Geliştirme Programı Semineri 2		
		Yönetici Geliştirme Programı Semineri 3		2022351527
		Bireyselleştirilmiş Eğitim Programı Hazırlama Semineri		2023000714
		Bağımlılıkla Mücadele Semineri 1		2023001006
		Afet Sonrası Ruh Sağlığı Seminer		2023001972
		Kaynaştırma/Bütünleştirme Kapsamında Sunulan Destek Eğitim Odası Hizmetinde Eğitim Uygulamaları Semineri		2023002106
		Afet Sonrası İlkokul Öğretmenlerinin Psikososyal Destek Becerilerinin Geliştirilmesi Semineri		2023002710
		Afet Sonrası Okul Öncesi Öğretmenlerinin Psikososyal Destek Becerilerinin Geliştirilmesi Semineri		2023002711
		Afet Sonrası Ortaokul Öğretmenlerinin Psikososyal Destek Becerilerinin Geliştirilmesi Semineri	2023	2023002712
		Afet Sonrası Ortaöğretim Öğretmenlerinin Psikososyal Destek Becerilerinin Geliştirilmesi Semineri		2023002843
		Medeniyet ve Kültür Çerçevesinde Rehberlik ve Psikolojik Danışma Hizmetleri Semineri		2023350668
		Birden Fazla Engeli Olan Çocuklara Yönelik Farkındalık Geliştirme Kursu		2023350839
		Çocuk Psikolojisi (05 - 11 Yaş) Kursu		2023350042
		Çocuklar İçin Felsefe - P4C Uygulayıcı Eğitimi Kursu		2023350045
		Masal Anlatıcılığı Eğitimi Kursu		2023350105
		Sınıfta Davranış Değiştirme Kursu		2023350186
ATILLA UĞUREL	Özel Eğitim	Türk İşaret Dili Uzaktan Eğitim Semineri -1	2021	2021000039
		Türk İşaret Dili Uzaktan Eğitim Semineri -2		2021000089
		Özel Ulaştırma Hizmetleri Mesleki Eğitim ve Geliştirme (SRC) Teorik ve Uygulama Sınav Sorumlusu Semineri		2021000368
		Türkçenin Kullanımı ve Diksiyon Uzaktan Eğitim Semineri		2021000482
		Protokol Kuralları Uzaktan Eğitim Semineri		2021000572
		e-Sınav Uygulama ve İzleme		2022

	Sorumlusu Kursu		
	Çalışanların Temel İş Sağlığı ve Güvenliği Eğitimi Kursu (Az Tehlikeli İşyerleri)		2022350793
	Bildiren Nonverbal Ability (BNV) Testi Uygulayıcı Eğitimi Kursu		2022350844
	İlk Yardım Uzaktan Eğitimi Semineri		2022000507
	Etkinlik Temelli Ders Tasarımı Semineri		2022000509
	İklim Değişikliği ve Çevre Eğitimi Semineri		2022000511
	Atık Yönetimi ve Sıfır Atık Semineri		2022000546
	Akran Zorbalığı Semineri		2022000610
	Öğretimsel Liderlik Semineri		2022000685
	İhmal ve İstismar Semineri		2022000611
	Madde Bağımlılığı Semineri		2022000612
	Kendilik Cesareti Semineri		2022001015
	Merhamet ve Yavaşlamak Semineri		2022001016
	Neuro Linguistic Programming (NLP) ye Giriş Semineri		2022001017
	Öğretmen Olmak Semineri		2022001018
	Öğretmenin Fabrika Ayarları Semineri		2022001019
	Zor Durumların Yönetimi, Mesleki Doyum, Bilgelik Psikolojisi, Bilimsel Liderlik, Değişen Dünya ve Eğitim Semineri		2022001022
	Sosyal Medya Kullanımı ve İletişim Semineri		2022001023
	Hizmet İçi Eğitimde Yeni Yaklaşımlar, Uzman Öğretmenlik ve Başöğretmenlik Süreci Semineri		2022001025
	Uzman Öğretmenlik Eğitim Programı Semineri		2022001047
	Sorumluluk, Liderlik ve Değerler Eğitimi Semineri		2022001577
	Medeniyet ve Kültür Çerçevesinde Rehberlik ve Psikolojik Danışma Hizmetleri Semineri		2023350839
	İşitme Yetersizliği Olan Öğrencilerin Eğitiminde Özel Eğitim Uygulamaları Kursu		2023000193
	Birden Fazla Engeli Olan Çocuklara Yönelik Farkındalık Geliştirme Kursu	2023	2023350027
	Çocuklar İçin Felsefe - P4C Uygulayıcı Eğitimi Kursu		2023350046
	Çocuklar İçin Felsefe - P4C Uygulayıcı Eğitimi Kursu		2023350047
	Masal Anlatıcılığı Eğitimi Kursu		2023350105

Tablo 10: Öğretmenlerin Katıldığı Hizmet İçi Programları

Adı ve Soyadı	Görevi	Katıldığı Çalışmanın Adı	Katıldığı Yıl	Belge No
Abdulvahap YORGUN	Öğretmen	Özel Ulaştırma Hizmetleri Mesleki Eğitim ve Geliştirme (SRC) Teorik ve Uygulama Sınav Sorumlusu Semineri	2021	2021000368
		Uzman Öğretmenlik Eğitim Programı Semineri	2022	2022001047
		Psikolojik Sağlık Uygulayıcı Eğitimi Semineri	2023	2023351501
		Akran Zorbalığını Önleme Kursu		2023350020
		Okulda Bağımlılığa Müdahale (OBM) Uygulayıcı Eğitimi Kursu		2023350871
Ayşe ARSLAN	Öğretmen	Çalışanların Temel İş Sağlığı ve Güvenliği Eğitimi Kursu (Az Tehlikeli İşyerleri)	2022	2022350793
		Dikkat Eksikliği Hiperaktivite Bozukluğu Özel Öğrenme Güçlüğü (DEHBÖÖG) Olan Çocuklara Yönelik Farkındalık Geliştirme Kursu		2022350348
		Doğa Yürüyüşü (Yaz) Eğitimi Kursu		2022350016
		Yaşam Becerileri Kursu		2022350341
		Uzman Öğretmenlik Eğitim Programı Semineri		2022001047
		Medeniyet ve Kültür Çerçevesinde Rehberlik ve Psikolojik Danışma Hizmetleri Semineri	2023	2023350668
		Psikolojik Sağlık Uygulayıcı Eğitimi Semineri		2023351501
		Otizimde Duygusal Çöküş		2023351746
Burcu KALAÇAY	Öğretmen	Masal Anlatıcılığı Uzaktan Eğitim Kursu	2021	2021001152
		Zeka Oyunları 1 Uzaktan Eğitimi Kursu		2021001150

		Zekâ Oyunları 2 Uzaktan Eğitim Kursu		2022000126
		Çalışanların Temel İş Sağlığı ve Güvenliği Eğitimi Kursu (Az Tehlikeli İşyerleri)		2022351010
		Bildiren Nonverbal Ability (BNV) Testi Uygulayıcı Eğitimi Kursu	2022	2022350772
		Türk İşaret Dili Uzaktan Eğitim Semineri -1		2022000125
		Uzman Öğretmenlik Eğitim Programı Semineri		2022001047
		Erken Çocukluk Döneminde Taklit ve Oyun Gelişiminin Değerlendirilmesi	2023	2023351749
		Anadolu-Sak Zeka Ölçeği (ASİS) Uygulayıcı Eğitimi Kursu		2023001871
Büşra GÜLHAN	Öğretmen	Özel Ulaştırma Hizmetleri Mesleki Eğitim ve Geliştirme (SRC) Teorik ve Uygulama Sınav Sorumlusu Semineri	2021	2021000368
		Mesleki Çalışma - Çocuklar İçin Felsefe - P4C Farkındalık Eğitimi Semineri		2021001114
		Eleştirel Düşünme Semineri		2022480728
		İlk Yardım Eğitimi Sertifika Yenileme Kursu		2022480574
		Hizmet İçi Eğitimde Yeni Yaklaşımlar, Uzman Öğretmenlik ve Başöğretmenlik Süreci Semineri	2022	2022001025
		Çocuklarda Sorumluluk Bilinci Oluşturma Eğitimi Semineri		2022000760
		Özel Gereksinimli Çocuklarda Dil Gelişiminin Desteklenmesi	2023	2023351747
Derya ESEN	Öğretmen	Özel Ulaştırma Hizmetleri Mesleki Eğitim ve	2021	2021000414

		Geliştirme (SRC) Teorik ve Uygulama Sınav Sorumlusu Semineri		
		Uzman Öğretmenlik Eğitim Programı Semineri		2022001047
		Özel Eğitim İhtiyacı Olan Öğrencilere Yönelik Kaynaştırma-Bütünleştirme Yoluyla Eğitim Uygulamaları Kursu	2022	2022000720
		Öğrenme Güçlüğü Testi Uygulayıcı Eğitimi Kursu		2022000408
		Birden Fazla Engeli Olan Çocuklara Yönelik Farkındalık Geliştirme Kursu		2023350027
		BEP-ZEP Uygulama Esasları		2023351491
		Destek Eğitim Odasında Eğitim Uygulamaları Semineri	2023	2023351689
		Erken Çocukluk Döneminde Taklit ve Oyun Gelişiminin Değerlendirilmesi		2023351749
		Uzman Öğretmenlik Eğitim Programı Semineri	2022	2022001047
		Bireyselleştirilmiş Eğitim Programı Hazırlama Semineri		2023000609
		Kaynaştırma/Bütünleştirme Kapsamında Sunulan Destek Eğitim Odası Hizmetinde Eğitim Uygulamaları Semineri	2023	2023002333
		Uzman Öğretmenlik Eğitim Programı Semineri		2022001047
		Çalışanların Temel İş Sağlığı ve Güvenliği Eğitimi Kursu (Az Tehlikeli İşyerleri)	2022	2022350793
		Medeniyet ve Kültür Çerçevesinde RPD Hizmetleri Eğitici Eğitimi Kursu		2022001535
		Çocuk Psikolojisi (05 - 11 Yaş) Kursu	2023	2023350042
Evran KAYGALAK	Öğretmen	Uzman Öğretmenlik Eğitim Programı Semineri	2022	2022001047
		Bireyselleştirilmiş Eğitim Programı Hazırlama Semineri		2023000609
		Kaynaştırma/Bütünleştirme Kapsamında Sunulan Destek Eğitim Odası Hizmetinde Eğitim Uygulamaları Semineri	2023	2023002333
Güler KÖKSAL	Öğretmen	Uzman Öğretmenlik Eğitim Programı Semineri		2022001047
		Çalışanların Temel İş Sağlığı ve Güvenliği Eğitimi Kursu (Az Tehlikeli İşyerleri)	2022	2022350793
		Medeniyet ve Kültür Çerçevesinde RPD Hizmetleri Eğitici Eğitimi Kursu		2022001535
		Çocuk Psikolojisi (05 - 11 Yaş) Kursu	2023	2023350042

		Medeniyet ve Kültür Çerçevesinde Rehberlik ve Psikolojik Danışma Hizmetleri Semineri		2023350668
		Medeniyet ve Kültür Çerçevesinde Rehberlik ve Psikolojik Danışma Hizmetleri Semineri		2023350839
Hatice İLHAN	Öğretmen	Zeka Oyunları 1 Uzaktan Eğitim Kursu	2021	2021000001
		Masal Anlatıcılığı Uzaktan Eğitim Kursu		2021000007
		Uzaktan Eğitim Sürecinde, Tasarım ve Yönetim Becerilerinin Geliştirilmesi Kursu		2021000124
		Okul Tabanlı Afet Eğitimi Kursu		2021000125
		Çocuk Koruma Kanunu Danışmanlık Tedbiri Kararları Uygulayıcı Yetiştirme Kursu		2021490001
		Türk İşaret Dili Uzaktan Eğitim Semineri -1		2021000039
		Aday Öğretmen Yetiştirme Kaynaştırma/Bütünleştirme Yoluyla Eğitim Uygulamaları Uzaktan Eğitim Semineri		2021000282
		Mesleki Çalışma - FATİH Projesi BT nin ve İnternetin Bilinçli ve Güvenli Kullanımı Semineri		2021001110
		Atık Yönetimi ve Sıfır Atık Semineri	2022	2022000674
		Kapsayıcı Eğitim Semineri		2022000682
		Zor Durumların Yönetimi, Mesleki Doyum, Bilgelik Psikolojisi, Bilimsel Liderlik, Değişen Dünya ve Eğitim Semineri		2022001022
		Özel Yetenekli Öğrencilerin Ayırt Edici Özellikleri Semineri	2023	2023003870
		Medeniyet ve Kültür Çerçevesinde Rehberlik ve		2023490457

		Psikolojik Danışma Hizmetleri Semineri		
Hayriye GERGER	Öğretmen	Mesleki Çalışma - Çevrim İçi Öğrenmede Ölçme-Değerlendirme Semineri	2021	2021001122
		Merhamet ve Yavaşlamak Semineri	2022	2022001016
		Hizmet İçi Eğitimde Yeni Yaklaşımlar, Uzman Öğretmenlik ve Başöğretmenlik Süreci Semineri		2022001025
		Başöğretmenlik Eğitim Programı Semineri		2022001050
		Çöpün Yolculuğu ve Geri Dönüşüm Semineri		2022001595
		Sorgulama Temelli Matematik Eğitimi Semineri		2022001607
		Hayatımızdaki Öğretmen Semineri		2023
		Türk Mitolojisinin Eğitimdeki Yeri ve Önemi Semineri	2023002450	
		Afet Sonrası Ortaöğretim Öğretmenlerinin Psikososyal Destek Becerilerinin Geliştirilmesi Semineri	2023002460	
		Gençlerle İletişim Semineri	2023003861	
		Bağımlılıkla Mücadele Semineri 2	2023003871	
		Medeniyet ve Kültür Çerçevesinde Rehberlik ve Psikolojik Danışma Hizmetleri Semineri	2023780067	
Hüsniye Rana BOZKURT	Öğretmen	Masal Anlatıcılığı Eğitimi Kursu	2021	2021350058
		Uzman Öğretmenlik Eğitim Programı Semineri	2022	2022001047
		Medeniyet ve Kültür Çerçevesinde Rehberlik ve Psikolojik Danışma Hizmetleri Semineri	2023	2023350839
		Psikolojik Sağlık		2023351501

		Uygulayıcı Eğitimi Semineri		
İldeniz KABAK	Öğretmen	Medeniyet ve Kültür Çerçevesinde RPD Hizmetleri Eğitici Eğitimi Kursu	2022	2022001535
		İlk Yardım Eğitimi Kursu		2022640014
		Bağımlılıkla Mücadele Kursu	2023	2022640538
		Yönetici Geliştirme Programı Semineri 2		2022640419
		Psikolojik Sağlık Uygulayıcı Eğitimi Semineri		2023351501
		İlk Yardım Eğitimi Kursu		2022640014
Kamuran ASLAN	Öğretmen	Uzman Öğretmenlik Eğitim Programı Semineri	2022	2022001047
		Kaynaştırma/Bütünleştirme Kapsamında Sunulan Destek Eğitim Odası Hizmetinde Eğitim Uygulamaları Semineri	2023	2023002333
		Bireyselleştirilmiş Eğitim Programı Hazırlama Semineri		2023000609
Metin SARI	Öğretmen	Özel Ulaştırma Hizmetleri Mesleki Eğitim ve Geliştirme (SRC) Teorik ve Uygulama Sınav Sorumlusu Semineri	2021	2021000414
		Mesleki Çalışma - Çevrim İçi İngilizce Öğretimine Giriş Semineri		2021001121
		İhmal ve İstismar Semineri	2022	2022000743
		Madde Bağımlılığı Semineri		2022000744
		Çocuk İşçiliği ve Eğitim Semineri		2022000764
		Kendilik Cesareti Semineri		2022001015
		Merhamet ve Yavaşlamak Semineri		2022001016
		Öğretmen Olmak Semineri		2022001018
		Başöğretmenlik Eğitim Programı Semineri		2022001050
		Sorumluluk, Liderlik ve Değerler Eğitimi Semineri		2023

		Bağımlılıkla Mücadele Semineri 1		2023000739
		Yönetimsel Beceriler Semineri		2023000758
		Sınıf İçi Ölçme ve Değerlendirme Semineri		2023000713
		Dijital Okuryazarlık (Dijital Güvenlik ve Medya Okuryazarlığı) Semineri		2023000802
		Çocuk Resimleri Analizi Semineri		2023000964
		Akran Zorbalığı Semineri		2023001313
		Afet ve Acil Durum Temel Kavramlar Semineri		2023003678
		Sosyal Medya Kullanımı ve İletişim Semineri		2023002123
		Sürdürülebilir Kalkınma Hedefleri ve İklim Değişikliği Semineri		2023002112
		Medya Okuryazarlığına Giriş Semineri		2023003684
Tuğçe ÖZENGİN	Öğretmen	Bağımlılıkla Mücadele Kursu	2022	2022420101
		Atık Yönetimi ve Sıfır Atık Semineri		2022000513
		Geçici Koruma Statüsündeki Çocuklara Rehberlik Hizmetleri Semineri		2022000534
		İhmal ve İstismar Semineri		2022000762
		Öğretmenin Fabrika Ayarları Semineri		2022001019
		Yönetimsel Beceriler Semineri		2022000768
		Merhamet ve Yavaşlamak Semineri		2022001016
		Neuro Linguistic Programming (NLP) ye Giriş Semineri		2022001017
		Öğretmen Olmak Semineri		2022001018
		Lisede Drama Eğitimi Semineri		2022001578
		Medeniyet ve Kültür Çerçevesinde Rehberlik ve		2023350839

		Psikolojik Danışma Hizmetleri Semineri		
		Psikolojik Sağlık Uygulayıcı Eğitimi Semineri		2023351501
Zekeriya BOZTAŞ	Öğretmen	Ulaştırma Hizmetleri Mesleki Eğitim ve Geliştirme (SRC) Teorik ve Uygulama Sınav Sorumlusu Semineri	2021	2021000368
		Uzman Öğretmenlik Eğitim Programı Semineri	2022	2022001047
		Çalışanların Temel İş Sağlığı ve Güvenliği Eğitimi Kursu (Az Tehlikeli İşyerleri)		2022350793
		Özel Eğitim İhtiyacı Olan Öğrencilere Yönelik Kaynaştırma-Bütünleştirme Yoluyla Eğitim Uygulamaları Kursu		2022000720
		Özel Motorlu Taşıt Sürücüleri (B, D1, D ve F Sertifika Sınıfı Araçlar) Sınav Sorumlusu Eğitimi Kursu	2023	2023350329
		Motorlu Taşıtların Sürücüleri Uygulama Sınavı Sorumlusu Kursu		2023350328

Tablo 11: Öğretmenlerin Hizmet Süreleri (Yıl İtibarıyla)

Hizmet Süreleri	Kadın	Erkek	%	Toplam
1-3 Yıl	1	0	%6	1
4-6 Yıl	2	0	%13	2
7-10 Yıl	1	0	%6	1
11-15 Yıl	1	1	%13	2
16-20	3	2	%33	5
20 ve üzeri	2	2	%26	4

Tablo 12: Kurumda Gerçekleşen Öğretmen Sirkülasyonunun Oranı

	Yıl İçerisinde Kurumdan Ayrılan Öğretmen Sayısı			Yıl İçerisinde Kurumda Göreve Başlayan Öğretmen Sayısı		
	2021	2022	2023	2021	2022	2023
TOPLAM	0	2	5	1	1	6

Tablo 13: Kurumdaki Mevcut Hizmetli/ Memur Sayısı

S.NO	Görevi	Erkek	Kadın	Eğitim Durumu	Hizmet Yılı	Toplam
1	Memur	1	0	Ön Lisans	14	14
2	Hizmetli	1	0	Açıköğretim Lisesi	15	15
3	Hizmetli	0	1	Açıköğretim Lisesi	6	6

Tablo 14: Kurum Rehberlik Hizmetleri

Mevcut Kapasite				Mevcut Kapasite Kullanımı ve Performans					
Psikolojik Danışman Norm Sayısı	Görev Yapan Psikolojik Danışman Sayısı	İhtiyaç Duyulan Psikolojik Danışman Sayısı	Görüşme Odası Sayısı	Danışmanlık Hizmeti Alan			Rehberlik Hizmetleri İle İlgili Düzenlenen Eğitim/Paylaşım Toplantısı vb. Faaliyet Sayısı		
				Öğrenci Sayısı	Öğretmen Sayısı	Veli Sayısı	Öğretmenlere Yönelik	Öğrencilere Yönelik	Velilere Yönelik
8	8	0	2	663	0	362	22	58	12

Tablo 15: Kurum Özel Eğitim Hizmetleri

Mevcut Kapasite				Mevcut Kapasite Kullanımı ve Performans							
Özel Eğitim Öğretmeni Norm Sayısı	Görev Yapan Özel Eğitim Öğretmeni Sayısı	İhtiyaç Duyulan Özel Eğitim Öğretmeni Sayısı	Görüşme Odası Sayısı	Eğitsel Tanılaması Yapılan Birey Sayısı					Özel Eğitim Hizmetleri İle İlgili Düzenlenen Eğitim/Paylaşım Toplantısı vb. Faaliyet Sayısı		
				Erken Çocukluk Dönemi(0-36 AY) Çocuk Sayısı	Okul Öncesi Öğrenci Sayısı	İlköğretim Öğrenci Sayısı	Ortaöğretim Öğrenci Sayısı	Yetişkin Sayısı	Öğretmenlere Yönelik	Öğrencilere Yönelik	Velilere Yönelik
9	8	1	3	27	176	1274	338	211	18	32	10

2.7.3. Teknolojik Düzey

Kurumumuz hizmetlerinin kurumumuzdan hizmet alan bireylere daha hızlı ve etkili şekilde sunulması için güncel teknolojik araçlar etkin bir biçimde kullanılmaktadır. Bu kapsamda Bakanlığımız tarafından modüler bir yapıda hizmete sunulan Millî Eğitim Bakanlığı Bilgi İşlem Sistemi (MEBBİS) ile kurumsal ve bireysel iş ve işlemlerin büyük bölümü yürütülmektedir. RAMDEVU sistemi aracılığıyla randevu işlemleri yürütülmektedir. MEBBİS aracılığıyla; Rehberlik Hizmetleri Bölümü e-Rehberlik Modülü üzerinden; Özel Eğitim Hizmetleri Bölümü de RAM Modülü üzerinden işlemlerini yürütmektedir. Kurumumuza ait resmi yazışmalar, elektronik ortamda Doküman Yönetim Sistemi (DYS) üzerinden yapılmaktadır. Kurumumuz ve ilgili okul/kurumlar arasındaki e-posta yazışmaları, bakanlığımız tarafından sunulan resmi e-posta servisi aracılığıyla yürütülmektedir. Yine kurumumuzun yapacağı ve yapmış olduğu çalışmalara ait bilgiler, gerekli duyuruların kurumumuza ait web sitesi ve sosyal medya hesapları üzerinden bütün paydaşlarımıza ve vatandaşlarımıza ulaştırılması sağlanmaktadır.

Tablo 16: Teknolojik Araç-Gereç Durumu

Araç-Gereçler	2021	2022	2023	İhtiyaç
Masaüstü Bilgisayar Sayısı	11	11	11	0
Taşınabilir Bilgisayar Sayısı	2	3	3	13
Projeksiyon Sayısı	1	2	2	0
Buzdolabı	2	2	2	0
Kamera	1	1	2	0
TV Sayısı	2	2	2	1
Yazıcı Sayısı	4	6	4	0
Fotokopi Makinası Sayısı	1	2	1	1
İnternet Bağlantı Hızı	35 GHz	35 GHz	35 GHz	50 GHz
Klima	9	13	14	0
Güvenlik Kamerası	8	8	8	0

Tablo 17: Fiziki Mekân Durumu

Fiziki Mekân	Var	Yok	Adedi	İhtiyaç	Açıklama
İdareci Odası	X		2	0	
Bölüm Başkanları Odası	X		2	0	
Özel Eğitim Hiz. Bölüm Odası	X		2	7	
Rehberlik Hiz. Bölüm Odası	X		1	4	
Test Odası	X		1	1	
Ses Yalıtımlı Oda		X	0	1	
Görüşme Odası	X		2	2	
Oyun Terapi Odası	X		1	0	
Bebek Alt Değişirme Odası		X	0	1	
Bebek Emzirme Odası		X	0	1	
Hizmetli Odası		X	0	1	
Memur Odası		X	0	1	
Veli Bekleme Salonu		X	0	1	
Arşiv Odası		X	0	1	
Malzeme Odası	X		1	1	
Lavabo	X		2	1	1 Adet Ayrı Engelli Tuvaletine İhtiyaç Bulunmaktadır.

2.7.4. Mali Kaynaklar

Kurumumuzun mali kaynaklarını, merkezî yönetim bütçesinden ayrılan pay oluşturmaktadır.

Tablo 18: Kaynak Tablosu

Kaynaklar	2024	2025	2026	2027	2028
Genel Bütçe	550.000	650.000	750.000	850.000	950.000
Okul Aile Birliği	0	0	0	0	0
Dış Kaynak/Projeler	0	0	0	0	0
Diğer	0	0	0	0	0
TOPLAM	550.000	650.000	750.000	850.000	950.000

Tablo 19: Gelir-Gider Tablosu

YILLAR	2021		2022		2023	
	GELİR	GİDER	GELİR	GİDER	GELİR	GİDER
HARCAMA KALEMLERİ	84.184,54	84.184,54	203.338,04	203.338,04	526.962,14	526.962,14

2.7.5. İstatistik Veriler

2.7.5.1. Rehberlik ve Psikolojik Danışma Hizmetleri Bölümü İstatistik Verileri

Tablo 20: Rehberlik Ve Psikolojik Danışma Hizmeti Verilen Öğrenci Ve Bireylere İlişkin Sayısal Veriler Tablosu

	GÖRÜŞME		BİREYSEL REHBERLİK HİZMETİ		
	Öğrenci	Veli	Bireysel Psikolojik Danışma (BİREY)	Bireysel Eğitsel Rehberlik	Bireysel Mesleki Rehberlik
2021	102	102	54	0	0
2022	356	171	75	15	15
2023	205	89	45	0	0
TOPLAM	663	362	174	15	15

Tablo 21: Okul Rehberlik Ve Psikolojik Danışma Servislerine Yapılan Ziyaretler Tablosu

	Uygulama Amacıyla	Rehberlik Amacıyla
2021	13	52
2022	62	62
2023	62	2
TOPLAM	137	116

Tablo 22: Krize Müdahale Çalışmaları Tablosu

	Öğretmen Sayısı	Yönetici Sayısı	Öğrenci Sayısı	Veli Sayısı	Psikolojik Danışman Sayısı
2021	526	17	936	141	132
2022	566	6	575	266	118
2023	0	0	874	0	0
TOPLAM	1092	23	4770	407	250

2.7.5.2. Özel Eğitim Hizmetleri Bölümü İstatistiki Verileri

Tablo 23: Eğitsel Tanılama Sonuçları Tablosu

		Yetersizliği olmayan		Sınırdaki Zekâ		Hafif Düzeyde Zihinsel Yetersizlik		Orta Düzeyde Zihinsel Yetersizlik		Ağır Düzeyde Zihinsel Yetersizlik		Çok Ağır düzeyde Zihinsel Yetersizlik		Ortopedik Yetersizlik (Bedensel)		Görme Yetersizliği		İşitme Yetersizliği	Duyusal ve Davranış Bozukluğu	Üstün veya Özel Yetenekli.	Dil ve Konuşma güçlüğü				Otizm (YGB)	Serebral Palsi	Eğitsel Tanı Konamayan	Birden Fazla Yetersizlik Tanısı	Özel öğrenme güçlüğü	Süre gelen Hastalık	Dikkat Eksikliği Hiperaktivite bozukluğu
		Görme Yetersizliği	Az Görenler	Görme Yetersizliği	Az Görenler	Ortopedik Yetersizlik (Bedensel)	Görme Yetersizliği	Az Görenler	Ortopedik Yetersizlik (Bedensel)	Görme Yetersizliği	Az Görenler	Ritim (kekemelik) Boz.	Artikülasyon	Gecikmiş Konuşma	Diğer Kon. Bozukl.																
0-3 Yaş	2021	0	0	5	3	2	0	21	0	0	6	0	0	0	0	0	0	0	0	0	0	5	0	0	0	0	0	14	0		
	2022	0	0	6	4	0	0	16	0	1	5	0	0	0	0	0	0	0	0	0	0	3	0	0	0	0	0	12	0		
	2023	0	0	2	1	0	0	10	0	0	2	0	0	0	0	0	0	0	0	0	0	6	1	0	0	0	0	9	0		
Okul öncesi	2021	0	0	54	32	3	2	65	0	5	14	0	0	0	0	0	52	83	5	0	0	0	0	0	0	0	46	0			
	2022	1	0	74	33	6	0	75	1	3	15	0	0	0	0	0	64	87	11	0	0	0	0	0	0	0	64	0			
	2023	1	0	37	14	4	0	31	0	0	11	0	0	0	0	0	40	42	8	0	0	1	34	0	0	0	34	0			
İlkokul	2021	7	0	105	39	13	1	57	2	7	19	0	29	0	0	0	41	76	11	0	0	91	62	5	0	0	61	33	3		
	2022	1	1	0	165	40	16	2	60	1	11	29	2	85	0	0	0	102	129	7	0	0	146	66	13	0	0	66	13		
	2023	2	0	64	19	5	2	25	0	3	12	0	85	0	0	0	36	47	8	0	0	61	33	3	0	0	61	33	3		
Ortaokul	2021	1	0	11	35	14	0	35	0	9	8	0	6	0	0	0	10	32	6	0	0	90	40	12	0	0	39	34	7		
	2022	6	0	12	30	13	1	54	2	14	14	0	2	0	0	0	18	41	14	0	0	103	64	7	0	0	103	64	7		
	2023	2	0	34	14	3	0	22	1	4	4	0	6	0	0	0	9	22	5	0	0	39	34	7	0	0	39	34	7		
Orta öğretim	2021	0	0	54	27	15	1	30	2	5	10	0	0	0	0	0	4	18	6	0	0	20	27	4	0	0	20	27	4		
	2022	0	0	34	24	16	1	20	1	1	7	1	0	0	0	0	2	9	6	0	0	7	23	1	0	0	7	23	1		
	2023	0	0	9	9	11	1	11	0	2	2	1	0	0	0	0	0	6	3	0	0	1	16	0	0	0	1	16	0		
Yetişkin	2021	0	0	2	9	6	1	20	3	1	3	0	0	0	0	0	1	5	5	0	0	0	14	0	0	0	0	14	0		
	2022	0	0	13	24	14	1	30	3	3	5	2	0	0	0	0	6	4	8	0	0	0	25	0	0	0	0	25	0		
	2023	0	0	8	13	6	1	11	1	1	1	1	0	0	0	0	1	3	4	0	0	0	20	0	0	0	0	20	0		

Tablo 24: Eğitsel Tanılama Sonuçlarına Göre Yönlendirme Yapılan Birey Sayıları Tablosu

YAPILAN YÖNLENDİRME		YÖNLENDİRİLEN BİREY SAYISI
Görme Engelliler Okulları	2021	1
	2022	0
	2023	0
İşitme Engelliler Okulları	2021	2
	2022	1
	2023	1
Ortopedik Engelliler Okulları	2021	0
	2022	0
	2023	0
Özel Eğitim Meslek Okulu	2021	46
	2022	59
	2023	26
Özel Eğitim Uygulama Okulu I. ve II. Kademe	2021	91
	2022	117
	2023	38
Özel Eğitim Uygulama Okulu III. Kademe	2021	20
	2022	5
	2023	9
Özel Eğitim Sınıfları	2021	371
	2022	347
	2023	185
Kaynaştırma Eğitimi	2021	615
	2022	757
	2023	352
Evde Eğitim	2021	15
	2022	18
	2023	19
Bilim Sanat Merkezi	2021	42
	2022	92
	2023	103
Hastanede Eğitim	2021	0
	2022	0
	2023	0
Normal	2021	0
	2022	18
	2023	12
Diğer	2021	287
	2022	35
	2023	48

Tablo 25: Yapılan Ev ve Okul Ziyaretleri Tablosu

YIL	EYLEM	EĐİTİM AMACIYLA	İZLEME AMACIYLA
2021	Ev ziyaretleri	0	15
	Okul ziyaretleri	0	70
2022	Ev ziyaretleri	0	18
	Okul ziyaretleri	0	80
2023	Ev ziyaretleri	0	19
	Okul ziyaretleri	0	20
TOPLAM		0	222

2.8. Çevre Analizi (PESTLE)

Çevre analiziyle Bayraklı Rehberlik ve Araştırma Merkezi üzerinde etkili olan veya olabilecek politik, ekonomik, sosyo-kültürel, teknolojik, yasal çevresel dış etkenlerin tespit edilmesi amaçlanmıştır. Kurumu etkileyen ya da etkileyebilecek değişiklik ve eğilimlerin sınıflandırılması bu analizin ilk aşamasını oluşturmaktadır. Aşağıdaki matriste PESTLE unsurları içerisinde gerçekleşmesi muhtemel olan hususlar ile bunların oluşturacağı potansiyel fırsatlar ve tehditler ortaya konulmaktadır.

Tablo 26. PESTLE Analiz Tablosu

Politik-Yasal etkenler	Ekonomik etkenler
<ul style="list-style-type: none">➤ Kalkınma Planı ve Orta Vadeli Program,➤ Bakanlık, il ve ilçe stratejik planlarının incelenmesi,➤ Yasal yükümlülüklerin belirlenmesi,➤ Oluşturulması gereken kurul ve komisyonlar,➤ Kurum çevresindeki politik durum.	<ul style="list-style-type: none">➤ Kurumun bulunduğu çevrenin genel gelir durumu,➤ Kurumun gelirini arttırıcı unsurlar,➤ Kurumun giderlerini arttıran unsurlar,➤ Tasarruf sağlama imkânları,➤ İşsizlik durumu,➤ Mal-ürün ve hizmet satın alma imkanları,➤ Kullanılabilir bütçe
Sosyokültürel etkenler	Teknolojik etkenler
<ul style="list-style-type: none">➤ Kariyer beklentileri,➤ Ailelerin ve öğrencilerin bilinçlenmeleri,➤ Aile yapısındaki değişimler (geniş aileden çekirdek aileye geçiş, erken yaşta evlenme vs.),➤ Nüfus artışı,➤ Göç,➤ Nüfusun yaş gruplarına göre dağılımı,➤ Hayat beklentilerindeki değişimler,➤ Beslenme alışkanlıkları,➤ Değerler, mesleki etik kuralları vb.	<ul style="list-style-type: none">➤ Kurumun teknoloji kullanım durumu➤ e- Devlet uygulamaları,➤ Dijital Platformlar üzerinden uzaktan eğitim imkânları,➤ Kurumun sahip olmadığı teknolojik araçlar➤ Personelin teknoloji kullanım kapasiteleri,➤ Personelin sahip olduğu teknolojik araçlar,➤ Teknoloji alanındaki gelişmeler,➤ Teknolojinin eğitim ve etkinliklerde kullanımı
Çevresel Etkenler	
<ul style="list-style-type: none">➤ Hava ve su kirlenmesi,➤ Toprak yapısı,➤ Bitki örtüsü,➤ Doğal kaynakların korunması için yapılan çalışmalar,➤ Çevrede yoğunluk gösteren hastalıklar,➤ Doğal afetler (deprem kuşağında bulunma, Covid 19, kene vakaları vb.)	

2.9. GZFT Analizi

Kurumumuzun temel istatistiklerinde verilen kurum künyesi, çalışan bilgileri, bina bilgileri, teknolojik kaynak bilgileri ve gelir gider bilgileri ile paydaş anketleri sonucunda ortaya çıkan sorun ve gelişime açık alanlar iç ve dış faktör olarak değerlendirilerek GZFT tablosunda belirtilmiştir. Dolayısıyla olguyu belirten istatistikler ile algıyı ölçen anketlerden çıkan sonuçlar tek bir analizde birleştirilmiştir.

Kurumun güçlü ve zayıf yönleri donanım, malzeme, çalışan, iş yapma becerisi, kurumsal iletişim gibi çok çeşitli alanlarda kendisinden kaynaklı olan güçlülükleri ve zayıflıkları ifade etmektedir ve ayırmda temel olarak kurum müdürü/müdürlüğü kapsamında bakılarak iç faktör ve dış faktör ayrımı yapılmıştır.

Tablo 27. GZFT Analiz Tablosu

GÜÇLÜ YÖNLER	
Öğrenciler	Öğrenciler için risk oluşturan konuların tespitine yönelik çalışmaların yapılıyor olması
Çalışanlar	Kurum personelinin alanlarında uzman ve tecrübeli olması, personelin ekip çalışmasını benimsemesi ve personel arasında iletişimin yüksek olması
Veliler	Velilerin ihtiyaçlarına cevap veren çalışmaların yapılması.
Donanım	Personelin ve hizmet alanların ihtiyaçlarına cevap veren yeterli bir donanıma sahip olması.
Bütçe	Bakanlık tarafından ihtiyaçlarımıza maddi destek sağlanması.
Yönetim Süreçleri	İletişime açık, personeli destekleyici, anlayışlı bir yönetim anlayışının olması
İletişim Süreçleri	İlçe MEM ve hizmet bölgemizdeki okullarımızla iyi bir iletişime sahip olmamız
Eğitim ve Projeler	Kurumumuzun yapmış olduğu Hizmet içi eğitim faaliyetlerin sayısının çok olması ve verdiğimiz Hizmet içi eğitim faaliyetlerinin çeşitliliği
ZAYIF YÖNLER	
Öğrenciler	Öğrencilerin vakit geçirebileceği oyun alanlarının bulunmaması
Çalışanlar	Yeni atanan personelin RAM tecrübesinin az olması
Veliler	Veli bekleme salonunun olmaması, velilerin kurum internet sayfasını yeterli olarak takip edememesi.
Bina ve Yerleşke	Bağımsız bir binaya sahip olmaması
Bütçe	Bakanlık bütçesi dışında bir bütçemizin olmaması
FIRSATLAR	
Politik	Bölgemizde sağlık kuruluşları, üniversite, sivil toplum örgütleri, emniyet kuruluşları ve adli kurumların olması
Ekonomik	Bakanlık tarafından ihtiyaçlarımıza anında destek verilmesi
Sosyolojik	Velilerin, çocuklarının eğitimine gereken önem ve desteği verme konusunda göstermiş oldukları çabalar, eğitime yönelik Sivil Toplum Örgütlerinin ve Belediyenin eğitime duyarlı olması
Teknolojik	Kurum içi çalışmaların verimliliği açısından yeterli teknolojik alt yapıya sahip olması
Mevzuat-Yasal	Bölgemizdeki okulların çoğunda rehberlik servisinde rehber öğretmen bulunması, Özel Eğitim ve Rehberlik Psikolojik Danışma Hizmetleri çalışmalarına verilen önemin ve ihtiyacın her

	geçen gün artması
Ekolojik	Kurumun ilçedeki resmi/özel okul, kurum ve kuruluşlar tarafından kabul görmesi, ürettiğimiz hizmetin toplumun tüm kesimleri, kurum ve kuruluşlarına yönelik olması
TEHDİTLER	
Politik	Göç, plansız nüfus artışı, sosyo-ekonomik farklılıklar vb. nedenlerle özel eğitim ve rehberlik hizmeti sunulacak birey sayısındaki hızlı artış Öğrencilerin okul dışında sosyal yeteneklerini ve kapasitelerini ortaya çıkaracak ortamların azlığı
Ekonomik	Merkezin çalışma koşullarının, okullardaki çalışma koşullarına oranla daha zor olması ve personele ekstra bir getirisi olmaması nedeni ile RAM'ların çalışmak için tercih edilmemesi
Sosyolojik	İlimizin yoğun göç alması nedeniyle sosyo ekonomik ve eğitim seviyesi düşük ebeveynlerin varlığı, yabancı uyruklu öğrencilerin olması
Teknolojik	Bilinçsiz İnternet kullanımı,
Mevzuat-Yasal	Kurumumuzun daha çok engellilere ve psikolojik desteğe ihtiyacı olan çocuklara hizmet veren bir kurum olarak tanınması, İş akışını kolaylaştıracak yetki devrinin sağlanamaması, bölgemizdeki özel eğitim okullarının yetersizliği
Ekolojik	Ülkemizde yaşanan doğal afetler, terör, şiddet, töre ve namus cinayetleri vb. sonucunda ortaya çıkan travmatik yaşantılar, Bölgede parçalanmış aile çocuklarının sayısının fazla olması, Olumlu çalışmalara karşı toplumun yeterince duyarlı olmaması,

2.10. Tespit ve İhtiyaçların Belirlenmesi

Tespit ve ihtiyaçların belirlenmesi ile GZFT analizi sonucunda ortaya çıkan sonuçların planın geleceğe yönelim bölümü ile ilişkilendirilmesi ve buradan hareketle hedef, gösterge ve eylemlerin belirlenmesi sağlanmaktadır.

Tespit ve ihtiyaçların belirlenmesinde eğitim ve öğretim faaliyetlerine ilişkin üç temel tema olan Eğitim- Öğretime Erişim ve Katılım, Eğitim ve Öğretimde Kalite ve Kurumsal Kapasite kullanılmıştır. Eğitim- Öğretime Erişim, ve Katılım, öğrencinin eğitim faaliyetine erişmesi ve tamamlamasına ilişkin süreçleri; Eğitim ve Öğretimde Kalite, öğrencinin akademik başarısı, sosyal ve bilişsel gelişimi ve istihdamı da dâhil olmak üzere eğitim ve öğretim sürecinin hayata hazırlama evresini; Kurumsal Kapasite ise kurumsal yapı, kurum kültürü, donanım, bina gibi eğitim ve öğretim sürecine destek mahiyetinde olan kapasiteyi belirtmektedir.

Tablo 23. Tespit ve İhtiyaçları Belirlenmesi

EĞİTİM-ÖĞRETİME ERİŞİM	
1	Bölgemizde ki özel eğitim okul sayısının ve özel eğitim sınıf sayısının artırılması
2	Psikolojik desteğe ihtiyaç duyan öğrencilerin zamanında yönlendirilmesi
3	Özel eğitime ihtiyaç duyan öğrencilerin zamanında yönlendirilmesinin yapılması
4	Engelli öğrencilerin okula devamının sağlanması.
5	Yabancı uyruklu öğrencilere yönelik kapsayıcı çalışmaların yapılması
6	Daha önceki yıllarda hazırlanan Risk haritası çalışmasını ilgili kuruluşlarla paylaşarak çözüm çalıştaylarının düzenlenmesi
7	Yapılacak çalıştaylar sonucu dezavantajlı çocuklarla ilgili olarak okullarla işbirliği halinde önlemler alınması
8	Okul terk nedenlerinin incelenmesi ve çözüm yollarının geliştirilmesi
EĞİTİM VE ÖĞRETİMDE KALİTE	
1	Okullardaki rehberlik servislerinin daha etkin hale getirilmesi için çalışmalar yapılması.
2	Öğretmenlerin ve velilerin bilgilendirilmesi için eğitim ve bilgilendirme çalışmaları yapılması.
3	Okullardaki özel eğitim sınıflarının fiziki koşullarını iyileştirmek için hayırsever ve sivil toplum kuruluşlarıyla işbirliği yapmak.
4	Engelli öğrencilerin okula devamının takibi yapılarak, devamsızlık sebeplerinin ortadan kaldırılması için çalışmaların yapılması.
5	Okullardaki dezavantajlı öğrencilerin zamanında yönlendirmesinin yapılması için öğretmenlere eğitimler verilmesi.
6	Velilerin, çocuklarının eğitimine gereken önem ve desteği vermesi konusunda bilinçlendirilmesi
7	Özel eğitim ve rehberlik konularıyla ilgili olarak öğretmenlere yönelik olarak seminer ve eğitimler düzenlenmesi.
KURUMSAL KAPASİTE	
1	Kurum personelinin alanında uzman ve yeterliğe sahip olması sonucu kurumsal ağ sistemlerinin daha etkin ve verimli şekilde kullanılması sağlanacaktır.
2	Kurumda eksik bulunan malzemelerin temininin yapılması
3	Bağımsız bir RAM binasına sahip olunması için gerekli çalışmaların yapılması.

3. GELECEĞE BAKIŞ

Kurum Müdürlüğümüzün Misyon, vizyon, temel ilke ve değerlerinin oluşturulması kapsamında öğretmenlerimiz, velilerimiz, çalışanlarımız ve diğer paydaşlarımızdan alınan görüşler sonucunda stratejik plan hazırlama ekibi tarafından oluşturulan Misyon, Vizyon, Temel Değerler; kurumumuz üst kurulana sunulmuş ve üst kurul tarafından onaylanmıştır.

Misyon, Vizyon ve Temel Değerler

3.1. Misyonumuz

Bilimsel gelişmeleri takip ederek, bir takım anlayışı ile hizmet verip, Özel Eğitim-Psikolojik Danışma ve Rehberlik çalışmalarını yürütürken kendimizi sürekli geliştirip alanımızda öncü bir kurum olmak.

3.2. Vizyonumuz

Rehberlik ve Psikolojik Danışma ile Özel Eğitim alanında sürekli gelişim ve değişim içerisinde olarak lider gösterilen bir merkez olmak.

3.3. Temel Değerlerimiz

- 1) TÜRK MİLLETİNİ MUTLU KILMA VE ONU ÇAĞDAŞ UYGARLIK DÜZEYİNİN ÜZERİNE ÇIKARMA AZİM VE KARARLILIĞINDA ÇALIŞMAK,**
- 2) CUMHURİYETE VE DEMOKRATİK DEĞERLERE BAĞLILIK,**
- 3) İNSAN HAKLARINA SAYGILI OLMAK,**
- 4) TOPLUMSAL SORUMLULUK BİLİNCİNDE OLMAK,**
- 5) KATILIMCI, HOŞGÖRÜLÜ, YAPICI OLMAK,**
- 6) KENDİSİYLE VE ÇEVRESİYLE BARIŞIK OLMAK,**
- 7) ULUSAL VE EVRENSEL DEĞERLERİ BENİMSEMİK VE BUNLARI DAVRANIŞ HÂLINE GETİRMEK,**
- 8) DÜNYADAKİ DEĞİŞİM VE GELİŞİMİ İYİ ALGILAYIP DOĞRU YORUMLAYABİLMEK,**
- 9) YETKİNLİK, ÜRETKENLİK VE GİRİŞİMCİLİK RUHUNA SAHİP OLMAK,**
- 10) HAYAT BOYU ÖĞRENMEYİ YAŞAM TARZI HALİNE GETİRMEK,**
- 11) ÖZGÜR DÜŞÜNCELİ VE YÜKSEK İLETİŞİM BECERİLERİYLE DONANIMLI OLMAK,**
- 12) AR-GE VE TEKNOLOJİYİ ETKİN KULLANMAK,**
- 13) ÇEVREYİ VE DOĞAYI KORUMAK**

4. AMAÇ, HEDEF VE PERFORMANS GÖSTERGESİ İLE STRATEJİLERİN BELİRLENMESİ

Amaç 1:

Kayıt bölgemizde yer alan okullardaki öğrencilerin matematik kaygısının azaltılmasına yönelik çalışmalar yapmak.

Hedef 1.1.

Kayıt bölgemizde yer alan okullardaki öğrencilerin matematik kaygısı yaşamasına neden olan etkenler incelenerek, matematik kaygısını azaltacak çözüm yolları geliştirilecektir.

Amaç 2:

Tıbbi olarak tanılanmış çocukların eğitsel tanılarının doğru yapılarak uygun sınıf ve okullara yerleştirilmesi sağlanacaktır.

Hedef 2.1.

Nesnel ölçme araç gereçleriyle çocukların akademik olarak doğru eğitim ortamlarına yönlendirilmesi yapılacaktır.

Amaç 3:

Öğrencilerimizin ve öğretmenlerimizin gelişmiş dünyaya uyum sağlayacak şekilde donanımlı bireyler olabilmesi için eğitim ve öğretimde kalite artırılabilecektir.

Hedef 3.1.

Ortaokul ve Lise öğrencilerinin geleceklerini daha iyi planlamaları için Kariyer Danışmanlığı Eğitimi düzenlenecektir.

Hedef 3.2.

İlçemizde bulunan tüm okul öğretmenlerine yönelik özel eğitim kapsamında tanılama, yönlendirme, okula yerleştirme, Bep hazırlama ve destek eğitim odası faaliyetleri hakkında bilgilendirme toplantıları yapılacaktır.

Hedef 3.3.

İlçemizde sınıfında özel gereksinimli öğrencisi olan ilköğretim öğretmenlerine yönelik davranış kontrolü ve sınıf yönetimi konusunda eğitim verilecektir.

Amaç 4:

Eğitim ve öğretim faaliyetlerinin daha nitelikli olarak verilebilmesi için kurumumuzun kurumsal kapasitesi güçlendirilecektir.

Hedef 4.1.

Kurumsal işlerin daha etkin ve verimli bir şekilde yürütülmesi için kurumda bulunan ve çok eski durumda olan bilgisayarların tamamı performansı yüksek olan yeni bilgisayarlarla değiştirilecektir.

Hedef 4.2.

Şehit Sevda Güngör Özel Eğitim Uygulama Okulu binasını kullandığımız için RAM olarak bağımsız bir binada daha kaliteli bir hizmet verebilmek için plan dönemi sonuna kadar bir adet bağımsız kurum binasının yaptırılması.

AMAÇ, HEDEF, GÖSTERGE VE STRATEJİLER

Kurumumuz 3 tema doğrultusunda amaç ve hedeflerini belirlemiştir. Bu kapsamda Bayraklı Rehberlik ve Araştırma Merkezi 2024-2028 Stratejik Planı' nda toplamda 7 hedef, 22 performans göstergesi ve 28 strateji bulunmaktadır.

Söz konusu tematik amaçlar, hedefler, performans göstergesi ve stratejiler ise her temanın kendi kartında Tablo 24' te ayrıntılı şekilde yer almaktadır.

Tablo 24. Amaç, Hedef, Gösterge ve Stratejilere İlişkin Kart Şablonu

Amaç 1	Kayıt bölgemizde yer alan okullardaki öğrencilerin matematik kaygısının azaltılmasına yönelik çalışmalar yapmak.
Hedef 1.1	Kayıt bölgemizde yer alan okullardaki öğrencilerin matematik kaygısı yaşamasına neden olan etkenler incelenerek, matematik kaygısını azaltacak çözüm yolları geliştirilecektir.

Performans Göstergeleri	Hedefe Etkisi	Başlangıç Değeri	2024	2025	2026	2027	2028	İzleme Sıklığı	Rapor Sıklığı
PG 1.1.1 Kayıt bölgesindeki okullardan matematik kaygısı yaşayan öğrencilerin oranı (%)	40	40	37	34	30	25	20	6 Ay	6 Ay
PG 1.1.2 Matematik kaygısına neden olan faktörlerin belirlenerek, matematik kaygısını azaltmak için yapılan etkinlik sayısı	40	1	2	3	4	5	6	6 Ay	6 Ay
PG 1.1.3 Matematik travmasına yönelik yapılan araştırma sayısı	20	1	1	1	1	2	2	6 Ay	6 Ay
Koordinatör Birim	Psikolojik Danışma ve Rehberlik Hizmetleri Bölümü								
İş birliği Yapılacak Birimler	Temel Eğitim ve Ortaöğretim Kurum Müdürlükleri								
Riskler	<ul style="list-style-type: none">Öğretmenlerin konu hakkında bilgi sahibi olmaması								

Stratejiler	S-1.1.1 Kayıt bölgesinde yer alan ve matematik kaygısı çalışması yapılacak okulların tespit edilmesi çalışması yapılacaktır. S-1.1.2 Matematik kaygısı hakkında veli, öğrenci, öğretmen ve idarecilerden veriler toplanıp analiz edilecektir. S-1.1.3 Sonuçlar raporlaştırılıp matematik kaygısı ile ilgili öneriler geliştirilecektir. S-1.1.4 Önerilerin uygulamaya dönüşmesine yönelik öğrenci, öğretmen ve veli eğitimleri düzenlenecek ve diğer paydaşlarla birlikte gerçekleştirilecek adımlar atılacaktır. S-1.1.5 Matematik kaygısı müdahale programı geliştirilerek pilot uygulaması yapılacaktır.
Maliyet Tahmini	16.500
Tespitler	<ul style="list-style-type: none">Öğrencilerin matematik hakkındaki gerçek dışı düşünceleriEzbere dayalı matematik eğitimiÖğretmenlerin yanlış tutumlarıEbeveynlerin yanlış tutumları
İhtiyaçlar	<ul style="list-style-type: none">Akıl yürütmeye dayalı matematik etkinliklerin yapılmasıMatematik kaygısına yönelik programlarda sayı esnekliği ve akıl yürütmeye dayalı sorulara yer verilmesiMatematiğe karşı olumsuz tutuma sahip öğrencilere matematiksel rehabilitasyon eğitimi verilmesi

Amaç 2	Tıbbi olarak tanılanmış çocukların eğitsel tanılarının doğru yapılarak uygun sınıf ve okullara yerleştirilmesi sağlanacaktır.
Hedef 2.1	Nesnel ölçme araç gereçleriyle çocukların akademik olarak doğru eğitim ortamlarına yönlendirilmesi yapılacaktır.

Performans Göstergeleri	Hedefe Etkisi	Başlangıç Değeri	2024	2025	2026	2027	2028	İzleme Sıklığı	Rapor Sıklığı
PG 2.1.1 Tıbbi tanılması yapılmış öğrenci sayısı	30	1461	1550	1620	1700	1800	1900	6 Ay	6 Ay
PG 2.1.2 Tıbbi tanılması yapılmış öğrencilerin okullaşma oranı (%)	70	70	75	80	85	90	95	6 Ay	6 Ay
Koordinatör Birim	Özel Eğitim Hizmetleri Bölümü								
İş birliği Yapılacak Birimler	Temel Eğitim, Ortaöğretim, Mesleki-Teknik Eğitim, Din Öğretimi ve Hayat Boyu Öğrenme Kurum Müdürlükleri								
Riskler	<ul style="list-style-type: none"> • Velinin çocuğun durumunu kabullenmeyişi • Yönlendirme yapılacak özel eğitim okulu ve özel eğitim sınıflarının kontenjanlarının dolu olması • Hastane sürecinin uzun sürmesi • Çocukların gerçek performansını göstermemesi 								

Stratejiler	S-2.1.1 Ram tarafından destek eğitime ihtiyaç duyan çocukların hastanelere yönlendirilmesi yapılacaktır. S-2.1.2 Hastane tarafından tıbbi tanılması yapılmış olan çocukların Ram tarafından eğitsel tanılması yapılacaktır. S-2.1.3 Eğitsel tanılması yapılmış olan çocuklar uygun eğitim ortamına yönlendirilecektir. S-2.1.4 Uygun eğitim ortamına yerleştirilen çocukların takibi yapılacaktır.
Maliyet Tahmini	Maliyet Özel Eğitim ve Rehberlik Hizmetleri Genel Müdürlüğü tarafından karşılanacaktır.
Tespitler	<ul style="list-style-type: none"> • Öğrencilerin eğitsel değerlendirmeye karşı isteksiz olması • Velinin öğrenciye karşı olumsuz tutumları • Velinin öğrenci yönlendirmesine karşı çıkması • Velinin randevuya gelmek istememesi
İhtiyaçlar	<ul style="list-style-type: none"> • Öğrenci yönlendirmesinin yapılmasının veli isteğine bırakılmaması • Öğrencinin yönlendirilebileceği özel eğitim okulları ve özel eğitim sınıf kontenjanlarının yeterli sayıda olması • Öğrencilerin yönlendirildiği okula/sınıfa devamının sağlanması • Öğrencinin gelişiminin yönlendirildiği okul tarafından izlenmesi • Öğrencideki gelişimin RAM tarafından her yıl düzenli olarak izlenmesi

Amaç 3	Öğrencilerimizin ve öğretmenlerimizin gelişmiş dünyaya uyum sağlayacak şekilde donanımlı bireyler olabilmesi için eğitim ve öğretimde kalite artırılabilecektir.
Hedef 3.1	Ortaokul ve Lise öğrencilerinin geleceklerini daha iyi planlamaları için Kariyer Danışmanlığı Eğitimi düzenlenecektir.

Performans Göstergeleri	Hedef Etkisi	Başlangıç Değeri	2024	2025	2026	2027	2028	İzleme Sıklığı	Rapor Sıklığı
PG 3.1.1 İlçemiz ortaokulları ve liselerinde görev yapan rehber öğretmenlerin sayısı	20	57	58	58	58	58	58	6 Ay	6 Ay
PG 3.1.2 Proje kapsamında kariyer danışmanlığı hizmeti verilen öğretmenlerin oranı (%)	30	0	75	80	85	90	95	6 Ay	6 Ay
PG 3.1.3 Gerçekleştirilen Lise Tanıtım Fuarı Sayısı	20	0	1	1	1	1	1	6 Ay	6 Ay
PG 3.1.4 Kariyer Farkındalığı Atölyelerine Katılan Öğrenci Sayısı	30	150	200	250	300	350	400	6 Ay	6 Ay
Koordinatör Birim	Psikolojik Danışma ve Rehberlik Hizmetleri Bölümü								
İş birliği Yapılacak Birimler	Temel Eğitim ve Ortaöğretim Kurum Müdürlükleri								
Riskler	<ul style="list-style-type: none"> Kurumların işbirliğine yanaşmaması Öğretmen Sirkülasyonu 								

Stratejiler	S-3.1.1 Kariyer danışmanlığına yönelik rehber öğretmenlere yönelik eğitim düzenlenecektir. S-3.1.2 Ortaokul öğrencilerine yönelik lise tanıtım fuarları düzenlenecektir. S-3.1.3 Ortaokul ve liselerde kariyer farkındalığı atölyeleri gerçekleştirilecektir.
Maliyet Tahmini	20.000
Tespitler	<ul style="list-style-type: none"> Kariyer Danışmanlığı' nın sadece Lise ve Üniversiteye yönelik olması Tercihlerin gerçekçi yapılmaması
İhtiyaçlar	<ul style="list-style-type: none"> Öğrencilere yönelik kariyer portfolyolarının oluşturulması Bu portfolyolardan ortaya çıkan kişisel örüntülere dayalı seçimlerin yapılması

Amaç 3	Öğrencilerimizin ve öğretmenlerimizin gelişmiş dünyaya uyum sağlayacak şekilde donanımlı bireyler olabilmesi için eğitim ve öğretimde kalite artırılabilecektir.
Hedef 3.2	İlçemizde bulunan tüm okul öğretmenlerine yönelik özel eğitim kapsamında tanılama, yönlendirme, okula yerleştirme, Bep hazırlama ve destek eğitim odası faaliyetleri hakkında bilgilendirme toplantıları yapılacaktır.

Performans Göstergeleri	Hedefe Etkisi	Başlangıç Değeri	2024	2025	2026	2027	2028	İzleme Sıklığı	Rapor Sıklığı
PG 3.2.1 İlçemiz okullarında bulunan öğretmen sayısı	10	2252	2252	2252	2252	2252	2252	6 Ay	6 Ay
PG 3.2.2 Öğretmenlere yönelik olarak yapılan bilgilendirme toplantıları sayısı	40	3	4	5	6	7	8	6 Ay	6 Ay
PG 3.2.3 Bilgilendirme toplantısına katılan öğretmenlerin oranı (%)	50	15	25	35	45	55	65	6 Ay	6 Ay
Koordinatör Birim	Özel Eğitim Hizmetleri Bölümü								
İş birliği Yapılacak Birimler	Temel Eğitim, Ortaöğretim, Mesleki-Teknik Eğitim, Din Öğretimi ve Hayat Boyu Öğrenme Kurum Müdürlükleri								
Riskler	<ul style="list-style-type: none"> • Öğretmenlerin toplantılara yeterli sayıda katılım göstermemesi • Okulların işbirliğine yanaşmaması • Öğretmenlerin konuya karşı ilgisiz olması 								

Stratejiler	S-3.2.1 Öğretmenlerden görüş alınarak ihtiyaç duydukları eğitim konuları belirlenecektir. S-3.2.2 Eğitim verilecek konularla ilgili planlama yapılacaktır. S-3.2.3 Yapılan planlama hakkında okullara bilgi verilecektir. S-3.2.4 Bütün öğretmenlerin eğitime katılımı için gerekli tedbirler alınacaktır. S-3.2.5 Yapılan eğitime her okuldan en az bir idarecinin katılımı sağlanacaktır.
Maliyet Tahmini	12.500
Tespitler	<ul style="list-style-type: none"> • Okullardan ve öğretmenlerden ilgili konularla ilgili sürekli kurumumuza bilgi sorulması • Okul ziyaretlerinde ilgili konulara yönelik eksiklikler olduğunun tespit edilmesi.
İhtiyaçlar	<ul style="list-style-type: none"> • Her eğitim-öğretim yılı başında öğretmenlere yönelik olarak bilgilendirme toplantılarının yapılması • BEP hazırlama konusunda öğretmenlere eğitim verilmesi • Okul ziyaretlerinin düzenli olarak yapılması

Amaç 3	Öğrencilerimizin ve öğretmenlerimizin gelişmiş dünyaya uyum sağlayacak şekilde donanımlı bireyler olabilmesi için eğitim ve öğretimde kalite arttırılacaktır.
Hedef 3.3	İlçemizde sınıfında özel gereksinimli öğrencisi olan ilkokul öğretmenlerine yönelik davranış kontrolü ve sınıf yönetimi konusunda eğitim verilecektir.

Performans Göstergeleri	Hedef Etkisi	Başlangıç Değeri	2024	2025	2026	2027	2028	İzleme Sıklığı	Rapor Sıklığı
PG 3.3.1 Davranış değiştirme ve sınıf yönetimine yönelik olarak yapılan çalışma sayısı	40	0	1	2	3	4	5	6 Ay	6 Ay
PG 3.3.2 Çalışmaya katılan öğretmenlerin oranı (%)	40	10	20	30	40	50	60	6 Ay	6 Ay
PG 3.3.3 Davranış değiştirme ve sınıf yönetimine yönelik yapılan araştırma sayısı	20	0	1	1	1	1	1	6 Ay	6 Ay
Koordinatör Birim	Özel Eğitim Hizmetleri Bölümü								
İş birliği Yapılacak Birimler	Temel Eğitim Kurum Müdürlükleri								
Riskler	<ul style="list-style-type: none"> Okulların konu ile ilgili işbirliğine yanaşmaması Öğretmenlerin işbirliğine yanaşmaması Eğitime yeterli katılım sağlanmaması 								

Stratejiler	<p>S-3.3.1 Davranış değiştirme ve sınıf yönetimine yönelik bir ölçek geliştirilecektir.</p> <p>S-3.3.2 Geliştirilen ölçeğin uygulanacağı okullar tespit edilecektir.</p> <p>S-3.2.3 Yapılan planlama hakkında okullara bilgi verilecektir.</p> <p>S-3.3.4 Bütün öğretmenlerin çalışmaya ve eğitime katılması için gerekli tedbirler alınacaktır.</p> <p>S-3.3.5 Yapılan çalışmaya ve eğitime her okuldan 2. , 3. ve 4. Sınıf öğretmenlerinin katılımı sağlanacaktır.</p> <p>S-3.3.6 Sonuçlar raporlaştırılıp davranış değiştirme ve sınıf yönetimi ile ilgili program geliştirilecektir.</p> <p>S-3.3.7 Geliştirilen programın belirlenen okullara pilot uygulaması yapılacaktır.</p>
Maliyet Tahmini	10.000
Tespitler	<ul style="list-style-type: none"> Okullardan davranış problemi sorunu nedeniyle kurumumuza yönlendirilen öğrenci sayılarında artış yaşanması Okul ziyaretlerinde ve öğrenci gözlemlerinde davranış problemi ve sınıf yönetimi konusunda eksiklikler olduğunun tespit edilmesi.
İhtiyaçlar	<ul style="list-style-type: none"> Okullarda davranış problemi ve sınıf yönetimi konusunda sorun yaşayan öğretmenlere yönelik olarak birebir görüşmelerin yapılması Yapılan görüşmeler sonunda ihtiyaç analizinin belirlenmesi İhtiyaç analizi sonunda ortaya çıkan sonuca göre sınıf öğretmenlerine yönelik olarak eğitimlerin planlanması Planlanan eğitimlerin yüz yüze olacak şekilde gerçekleştirilmesi.

Amaç 4	Eğitim ve öğretim faaliyetlerinin daha nitelikli olarak verilebilmesi için kurumumuzun kurumsal kapasitesi güçlendirilecektir.
Hedef 4.1	Kurumsal işlerin daha etkin ve verimli bir şekilde yürütülmesi için kurumda bulunan ve çok eski durumda olan bilgisayarların tamamı performansı yüksek olan yeni bilgisayarlarla değiştirilecektir.

Performans Göstergeleri	Hedef Etkisi	Başlangıç Değeri	2024	2025	2026	2027	2028	İzleme Sıklığı	Rapor Sıklığı
PG 4.1.1 Kurumda bulunan bilgisayar sayısı	15	18	18	18	18	18	18	6 Ay	6 Ay
PG 4.1.2 Kurumda bulunan performansı düşük eski bilgisayar sayısı	15	16	13	10	7	4	0	6 Ay	6 Ay
PG 4.1.3 Yenilenen bilgisayar sayısının oranı (%)	70	0	20	40	60	80	100	6 Ay	6 Ay
Koordinatör Birim	Kurum Müdürlüğü								
İş birliği Yapılacak Birimler	Özel Eğitim ve Rehberlik Hizmetleri Genel Müdürlüğü, Strateji Geliştirme Hizmetleri Genel Müdürlüğü								
Riskler	<ul style="list-style-type: none"> Okulların konu ile ilgili işbirliğine yanaşmaması Öğretmenlerin işbirliğine yanaşmaması Eğitime yeterli katılım sağlanmaması 								

Stratejiler	S-4.1.1 Bilgisayarların alımı için Özel Eğitim ve Rehberlik Hizmetleri Genel Müdürlüğü' ne ödenek talebinde bulunulacaktır. S-4.1.2 Hayırsever kişi ya da kurumlarla iletişime geçilerek bilgisayar ya da bağış talebinde bulunulacaktır.
Maliyet Tahmini	600.000
Tespitler	<ul style="list-style-type: none"> Bilgisayarların sürekli arızalanması Bilgisayarların işlemci hızının düşük olmasından dolayı personelin sıkıntı yaşamaması Bilgisayar bakım ve onarım maliyetlerinin artması
İhtiyaçlar	<ul style="list-style-type: none"> Bilgisayar ihtiyacı ile ilgili Özel Eğitim ve Rehberlik Hizmetleri Genel Müdürlüğü ile görüşmelerin yapılması Hayırsever kişi ya da kurumlardan konuyla ilgili destek istenmesi

Amaç 4	Eğitim ve öğretim faaliyetlerinin daha nitelikli olarak verilebilmesi için kurumumuzun kurumsal kapasitesi güçlendirilecektir.
Hedef 4.2	Şehit Sevda Güngör Özel Eğitim Uygulama Okulu binasını kullandığımız için RAM olarak bağımsız bir binada daha kaliteli bir hizmet verebilmek için plan dönemi sonuna kadar bir adet bağımsız kurum binasının yaptırılması.

Performans Göstergeleri	Hedefe Etkisi	Başlangıç Değeri	2024	2025	2026	2027	2028	İzleme Sıklığı	Rapor Sıklığı
PG 3.3.1 Kurum bina sayısı	10	0	1	1	1	1	1	6 Ay	6 Ay
PG 3.3.2 Hayırsever kurum ve kişilere yapılan başvuru sayısı	45	0	1	1	2	2	2	6 Ay	6 Ay
PG 3.3.3 Kurum ve kişilerden başvurulara karşı yapılan olumlu geri dönüş sayısı	45	0	0	0	0	1	1	6 Ay	6 Ay
Koordinatör Birim	Kurum Müdürlüğü								
İş birliği Yapılacak Birimler	Özel Eğitim ve Rehberlik Hizmetleri Genel Müdürlüğü, Strateji Geliştirme Hizmetleri Genel Müdürlüğü, Sivil Toplum kuruluşları								
Riskler	<ul style="list-style-type: none"> Bütçe Yetersizliği Kurum binası yapılacak uygun arsanın olmaması 								

Stratejiler	S-3.3.1 Bağımsız bir kurum binasının inşaatı için Milli Eğitim Bakanlığıyla gerekli yazışmalar yapılacaktır. S-3.3.2 Bağımsız bir kurum binasının inşaatı için hayırsever kişi ya da kurumlara ulaşılması sağlanacaktır.
Maliyet Tahmini	19.000.000
Tespitler	<ul style="list-style-type: none"> Kurumumuz okulun 3. katında hizmet verdiği için ve bağımsız asansör olmadığı için velilerden bu yönde çok şikayet gelmesi Personel ve görüşme oda sayılarının yetersizliği Toplantı ve eğitim salonunun olmaması Veli bekleme salonunun olmaması Ses yalıtımlı odanın olmaması
İhtiyaçlar	<ul style="list-style-type: none"> Özel Eğitim ve Rehberlik Hizmetleri Genel Müdürlüğü ve Strateji Geliştirme Hizmetleri Genel Müdürlüğü ile durumun aciliyeti konusunda gerekli görüşme ve yazışmaların yapılması Hayırsever kişi, kurum ve sivil toplum kuruluşlarıyla gerekli görüşme ve yazışmaların yapılması

5. MALİYETLENDİRME

Bayraklı Rehberlik ve Araştırma Merkezi 2024-2028 Stratejik Planı'nın maliyetlendirilmesi sürecindeki temel amaç, stratejik amaç, hedef ve eylemlerin gerektirdiği maliyetlerin ortaya konulması suretiyle politika tercihlerinin ve karar alma sürecinin gerçekleştirilmesine katkıda bulunmaktır. Bu sayede, stratejik plan ile bütçe arasındaki bağlantı güçlendirilecek ve harcamaların önceliklendirilme süreci iyileştirilecektir. Bu temel gayeden hareketle planın tahmini maliyetlendirilmesi şu şekilde yapılmıştır:

- Hedeflere ilişkin stratejiler durum analizi çalışmaları sonuçları ve ilgili birimlerin katılımlarıyla tespit edilmiştir.
- Stratejilere ilişkin maliyetlerin bütçe dağılımları yapılmadan önce genel yönetim giderleri ayrılmıştır.
- Hesaplamalar yapılırken beş yıllık süre aritmetik artış oranıyla tahmin edilmiştir. Kaynaklara ilişkin ise yine beş yıl için aritmetik artış oranıyla tahminde bulunulmuştur.
- Stratejilere ilişkin tahmini maliyetler belirlenirken buradan hareketle hedef maliyetleri de belirlenmiştir.
- Hedef maliyetlerinden yola çıkılarak amaç maliyetleri ortaya çıkarılmış ve amaç maliyetlerinden de stratejik plan maliyeti belirlenmiştir. Kurumumuzun stratejik planında dört amaç ve yedi hedef bulunmaktadır. Söz konusu amaç ve hedeflere ilişkin beş yıllık tahmini bütçe dağılımları Tablo 25' de gösterilmiştir. Tabloda görüleceği üzere hazırlanan beş yıllık maliyetlendirme sonucunda kurumumuzun tahmini olarak 22.409.000.000 TL'lik bir harcama yapacağı öngörülmektedir.

Tablo 25. Tahmini Maliyet Tablosu

	2024	2025	2026	2027	2028	Toplam Maliyet
Amaç 1	2.000	2.500	3.500	4.000	4.500	16.500
Hedef 1.1	2.000	2.500	3.500	4.000	4.500	16.500
Amaç 2	0	0	0	0	0	0
Hedef 2.1	0	0	0	0	0	0
Amaç 3	5.500	7.000	8.500	10.000	11.500	42.500
Hedef 3.1	3.000	3.500	4.000	4.500	5.000	20.000
Hedef 3.2	1.500	2.000	2.500	3.000	3.500	12.500
Hedef 3.3	1.000	1.500	2.000	2.500	3.000	10.000
Amaç 4	100.000	4.110.000	4.620.000	5.130.000	5.640.000	19.600.000
Hedef 4.1	100.000	110.000	120.000	130.000	140.000	600.000
Hedef 4.2	0	4.000.000	4.500.000	5.000.000	5.500.000	19.000.000
AMAÇ TOPLAM	107.500	4.119.500	4.632.000	5.144.000	5.656.000	19.659.000.000
Genel Yönetim Giderleri	350.000	450.000	550.000	650.000	750.000	2.750.000.000
TOPLAM KAYNAK	457.500	4.519.500	5.132.000	5.744.000	6.356.000	22.409.000.00

6. İZLEME VE DEĞERLENDİRME

Kurumumuz bünyesinde hedeflerin gerçekleşmesine yönelik yürütülecek faaliyet ve projelerin izleme ve değerlendirme süreci; faaliyet ve projelerin performans göstergelerinin belirlenen maliyetlere uygun şekilde yapılmasının kontrolü ve değerlendirilmesi ile yürütülecektir.

Stratejik plan; planlama, organize etme, uygulama, izleme ve değerlendirme süreçlerinden oluşmaktadır. Stratejik planlama devamlı bir süreç olduğu için dinamik faaliyetler topluluğudur. İzleme ve değerlendirme stratejik planın en önemli evrelerinden birisidir.

İzleme, stratejik plan uygulamasının sistematik olarak takip edilmesi ve raporlanması; değerlendirme, uygulama sonuçlarının amaç ve hedeflere kıyasla ölçülmesi ve söz konusu amaç ve hedeflerin tutarlılık ve uygunluğunun analizi; raporlama ise izleme faaliyetinin temel aracıdır

İzleme ve değerlendirme sürecinde aşağıdaki soruların cevapları aranmaktadır;

- Ne Yaptık?
- Başardığımızı Nasıl Anlarız?
- Uygulama Ne Kadar Etkili Oluyor?
- Neler Değiştirilmelidir?
- Gözden Kaçanlar Nelerdir?

Ölçemediğimiz bir şeyi denetleyemez ve yönetemeyiz. Bu nedenle, planlama sürecinde yıllık hazırlanan performans programında hedeflerin ölçülebilir hale gelmesine özen gösterilmiştir. Hedeflere bağlı olarak hazırlanan stratejiler, dış paydaşlar (görüşme) ve iç paydaşlar kullanılarak ve ilgili birimlerin görüşleri alınarak titiz bir çalışma sonucu belirlenmiştir. Bu stratejilere ait performans gösterge tabloları oluşturulmuştur.

2024-2028 stratejik planının onaylanıp, yürürlüğe girmesinden sonra başlayacak izleme ve değerlendirme süreci, Bayraklı Rehberlik Araştırma Merkezi'nin amaçlarına ne ölçüde ulaştığını gösterecektir. Hedeflere henüz ulaşamadıysa, elde edilen verilere göre planlama süreci bir döngü şeklinde devam edecektir. Yapılan izleme değerlendirme süreci sonrasında hedeflerin performans göstergelerini, dönemin şartlarına uygun olarak revize edilmesi sağlanacaktır.

Stratejilerin yürütülmesinden sorumlu olan birimler, izleme değerlendirme sürecinin yürütülmesinden de sorumlu olacaklardır. Performans programında ayrıntılı olarak belirtilen periyotlara uygun olarak, yapılan kontroller sonucunda planın işleme ile ilgili aksaklıklar yaşanması durumunda, sorumlu birimler tarafından düzenleyici ve önleyici faaliyetler planlanacaktır.

Stratejik planın performans ölçümü ve değerlendirilmesinde hedefler bazında belirlenen performans göstergeleri ile hedeflerin gerçekleşme oranları ve yılda bir yapılacak olan paydaş memnuniyeti anket sonuçları esas alınacaktır.

İzleme sürecinde elde edilen veriler, stratejik hedefler ve performans göstergeleri ile karşılaştırılarak tutarlılığı ve uygunluğu ortaya konulacaktır. Stratejik planda belirlenen hedeflere ulaşamaması ihtimali ortaya çıkması durumunda gerekli tedbirler alınacaktır.

Yılda iki kez kurumumuz stratejik planları gözden geçirilecektir. Bu değerlendirme, kurumumuzun hazırlayacağı 6 aylık (Ocak – Haziran) faaliyet raporlarıyla yapılacaktır.

EKLER:**Ek-1 Paydaş Sınıflandırma Matrisi**

PAYDAŞLAR	İÇ PAYDAŞLAR	DIŞ PAYDAŞLAR	YARARLANICI		
	Çalışanlar, Birimler	Temel ortak	Stratejik ortak	Tedarikçi	Hedef Kitle
Millî Eğitim Bakanlığı		√	X		
Valilik		√	X		
Millî Eğitim Müdürlüğü Çalışanları		√	X		
İlçe Milli Eğitim Müdürlükleri	√		X		
Okullar ve Bağlı Kurumlar	√		X		
Öğretmenler ve Diğer Çalışanlar	√				X
Öğrenciler ve Veliler		√			X
Üniversite		√		X	
Belediyeler		0		X	
Güvenlik Güçleri (Emniyet, Jandarma)		0	X		
Sosyal Hizmetler Müdürlüğü		√	X		
Gençlik ve Spor Müdürlüğü		0		X	
Muhtarlık		√	X		
İşveren kuruluşlar		0		X	
Sivil Toplum Kuruluşları		0		X	

Tabloda yer paydaşların listesi okul/kurumun türüne ve yapısına göre değişkenlik gösterebilir.

√: Tamamı 0 : Bir kısmı

Ek -2 Paydaş Önceliklendirme Matrisi

Paydaş	İç Paydaş	Dış Paydaş	Yararlanıcı (Müşteri)	Neden Paydaş?	Önceliği
MEB		√		Bağlı olduğumuz merkezi idare	1
Öğrenciler			√	Hizmetlerimizden yaralandıkları için	1
Veliler		√		Tedarikçi mahalli idare	1
STK		0		Amaç ve hedeflerimize Ulaşmak iş birliği yapacağımız kurumlar	1

Ek-3 Yararlanıcı Ürün/Hizmet Matrisi

Yararlanıcı (Müşteri)	Ürün/Hizmet	Eğitim-Öğretim (Örgün- Yaygın)	Yatılılık-Bursluluk	Nitelikli İş Gücü	AR-GE, Projeler, Danışmanlık	Altyapı, Donatım Yatırım	Yayım	Rehberlik, Kurs, Sosyal etkinlikler	Mezunlar (Öğrenci)	Ölçme-Değerlendirme
Öğrenciler		√	0			√	√	√		
Veliler								√		
Üniversiteler				0	0				√	
Medya				0	0					
Uluslararası kuruluşlar					0		0			
Meslek Kuruluşları										
Sağlık kuruluşları				0						
Diğer Kurumlar										0
Özel sektör				√	0			0		

√: Tamamı 0: Bir kısmı

Ek-4 Paydaş Anketleri

“ÖĞRETMEN GÖRÜŞ VE DEĞERLENDİRMELERİ” ANKET FORMU

Bayraklı Rehberlik Araştırma Merkezi Müdürlüğü 2024–2028 Stratejik Plan hazırlıkları çerçevesinde, idarenin geleceğinin şekillendirilmesinde paydaşların katkılarının beklendiği bu çalışmada kurumun mevcut durumuna ve gelecekte öngördüklerine yönelik görüş ve değerlendirmeleri büyük önem taşımaktadır. Ankette yer alan sorular, paydaş analizinde yer alması öngörülen konu başlıklarını içerecek şekilde düzenlenmiştir.

Bu anketin gerçekleştirilmesindeki amaç, kurumumuzun stratejik planı hazırlanırken sizlerin görüşleriyle sorunları, iyileştirmeye açık alanları tespit etmek ve çözüme yönelik stratejiler geliştirmektir. Emek ve katkılarınız için şimdiden teşekkür ederim.

Sıra No	MADDELER	KATILMA DERECEŚİ				
		Kesinlikle Katılıyorum	Katılıyorum	Kararsızım	Kısmen Katılıyorum	Katılmıyorum
1	Kurumumuzda alınan kararlar, çalışanların katılımıyla alınır.					
2	Kurumdaki tüm duyurular çalışanlara zamanında iletilir.					
3	Her türlü ödüllendirmede adil olma, tarafsızlık ve objektiflik esastır.					
4	Kendimi, kurumun değerli bir üyesi olarak görürüm.					
5	Çalıştığım kurum bana kendimi geliştirme imkânı tanımaktadır.					
6	Kurum, teknik araç ve gereç yönünden yeterli donanımına sahiptir.					
7	Kurumda çalışanlara yönelik sosyal ve kültürel faaliyetler düzenlenir.					
8	Kurumda öğretmenler arasında ayrım yapılmamaktadır.					
9	Kurumumuzda yerelde ve toplum üzerinde olumlu etki bırakacak çalışmalar yapmaktadır.					
10	Yöneticilerimiz, yaratıcı ve yenilikçi düşüncelerin üretilmesini teşvik etmektedir.					
11	Yöneticiler, kurumun vizyonunu, stratejilerini, iyileştirmeye açık alanlarını vs. çalışanlarla paylaşır.					
12	Kurumumuzda sadece öğretmenlerin kullanımına tahsis edilmiş yerler yeterlidir.					
13	Alanıma ilişkin yenilik ve gelişmeleri takip eder ve kendimi güncellerim.					

14	Kurumumuzun Olumlu (başarılı) ve Olumsuz (başarısız) Yönlerine İlişkin Görüşleriniz.	
	Olumlu (Başarılı) yönlerimiz	Olumsuz (başarısız) yönlerimiz
1		

“VELİ GÖRÜŞ VE DEĞERLENDİRMELERİ” ANKET FORMU

Bayraklı Rehberlik Araştırma Merkezi Müdürlüğü 2024–2028 Stratejik Plan hazırlıkları çerçevesinde, idarenin geleceğinin şekillendirilmesinde paydaşların katkılarının beklendiği bu çalışmada kurumun mevcut durumuna ve gelecekte öngördüklerine yönelik görüş ve değerlendirmeleri büyük önem taşımaktadır. Ankette yer alan sorular, paydaş analizinde yer alması öngörülen konu başlıklarını içerecek şekilde düzenlenmiştir.

Bu anketin gerçekleştirilmesindeki amaç, kurumumuzun stratejik planı hazırlanırken sizlerin görüşleriyle sorunları, iyileştirmeye acık alanları tespit etmek ve çözüme yönelik stratejiler geliştirmektir. Emek ve katkılarınız için şimdiden teşekkür ederim.

Sıra No	MADDELER	KATILMA DERECEŚİ				
		Kesinlikle Katılıyorum	Katılıyorum	Kararsızım	Kısmen Katılıyorum	Katılmıyorum
1	İhtiyaç duyduğumda kurum çalışanlarıyla rahatlıkla görüşebiliyorum.					
2	Bizi ilgilendiren kurum duyurularını zamanında öğreniyorum.					
3	Öğrencimle ilgili konularda kurumda rehberlik hizmeti alabiliyorum.					
4	Kuruma ilettiğim istek ve şikâyetlerim dikkate alınıyor.					
5	Öğretmenler yeniliğe açık olarak derslerin işlenişinde çeşitli yöntemler kullanmaktadır.					
6	Kurumda yabancı kişilere karşı güvenlik önlemleri alınmaktadır.					
7	Kurumda bizleri ilgilendiren kararlarda görüşlerimiz dikkate alınır.					
8	Kurumun internet sayfasını düzenli olarak takip ediyorum.					
9	Çocuğumun ilgili konularda kurumdan gerekli desteği alabiliyorum.					
10	Kurum, teknik araç ve gereç yönünden yeterli donanıma sahiptir.					
11	Kurum her zaman temiz ve bakımlıdır.					
12	Kurumun binası ve diğer fiziki mekânlar yeterlidir.					
13	Kurumumuzda yeterli miktarda sanatsal ve kültürel faaliyetler düzenlenmektedir.					

14	Kurumumuzun Olumlu (başarılı) ve Olumsuz (başarısız) Yönlerine İlişkin Görüşleriniz.	
	Olumlu (Başarılı) yönlerimiz	Olumsuz (başarısız) yönlerimiz
1		

